



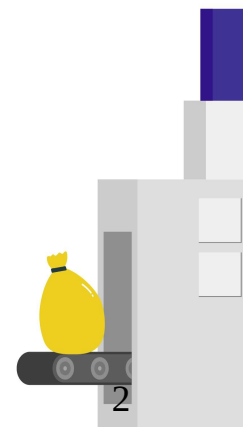
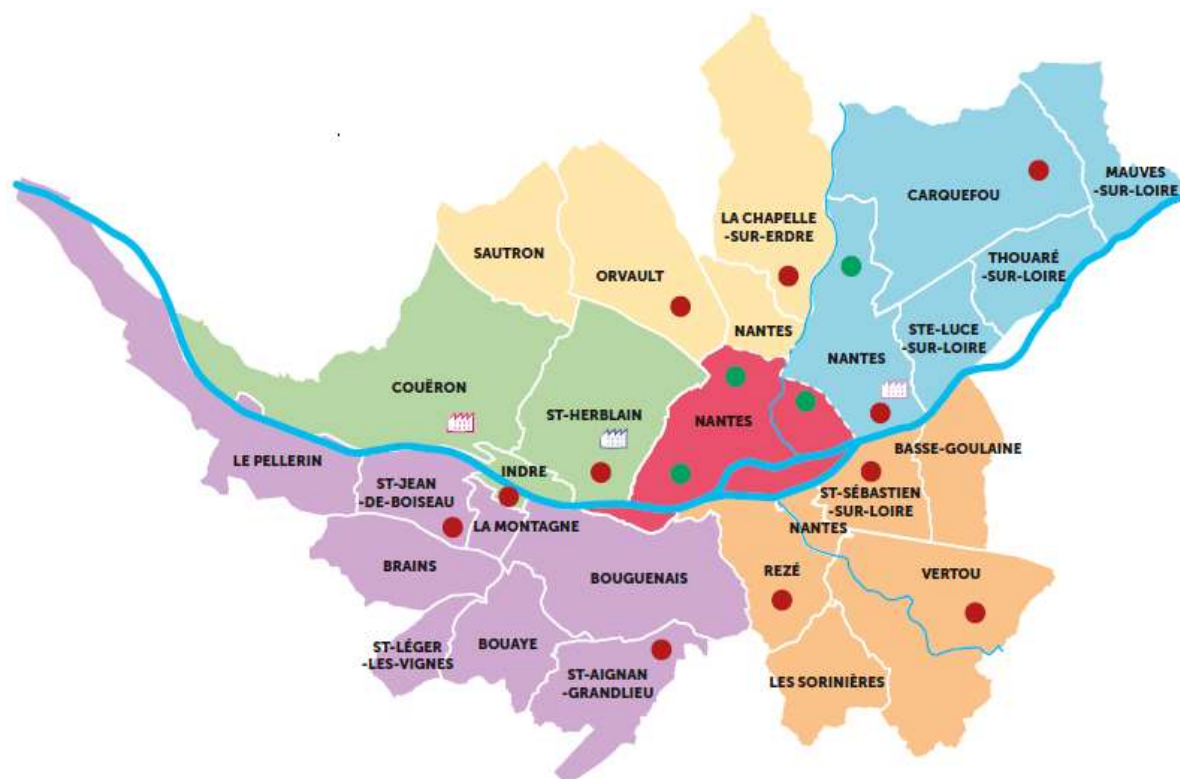
Rapport 2022 du service public
de prévention et de gestion des
déchets ménagers et assimilés



Le Service public de prévention et gestion des déchets à Nantes Métropole

Prévention, collecte, tri, traitement et valorisation des déchets ménagers et assimilés des 24 communes de Nantes Métropole

- Déchèterie
- Écopoint
- 🏭 Usine de traitement et de valorisation des déchets ARC-EN-CIEL 2034
- 🏭 Plateforme de déchets verts de Saint-Herblain
- 🏭 Usine de traitement et de valorisation des déchets ALCÉA



Le Service public de prévention et gestion des déchets à Nantes Métropole

Politique publique Déchets, adoptée en 2021 par les élus métropolitains

Nantes Métropole, territoire sobre en ressources et engagé :

- réduire les quantités de déchets ménagers et assimilés et lutter contre les gaspillages avec l'objectif de - 20 % de déchets ménagers et assimilés en 2030 par rapport à 2010 (hors gravats, en kg/hab/an).

Nantes Métropole, territoire moteur de l'économie circulaire à toutes les échelles :

- améliorer la valorisation matière des déchets à travers le recyclage et la valorisation organique, avec un objectif de 65 % de valorisation matière des déchets ménagers et assimilés (ou DMA) en 2030 (hors gravats et déchets dangereux).

Nantes Métropole, collectivité exemplaire dans la mise en œuvre du service public Déchets :

- proposer un service de qualité en maîtrisant l'impact environnemental des activités et en assurant la sécurité des agents et des usagers, avec une démarche de certification Qualité, Sécurité et Environnement.

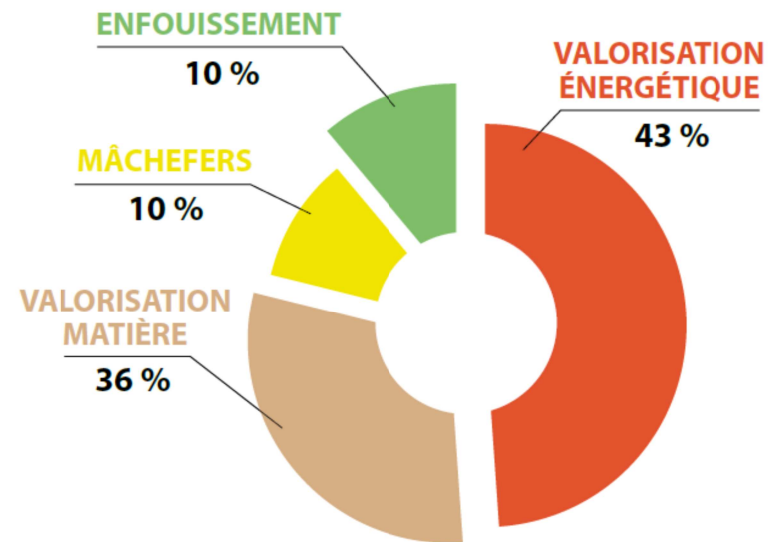
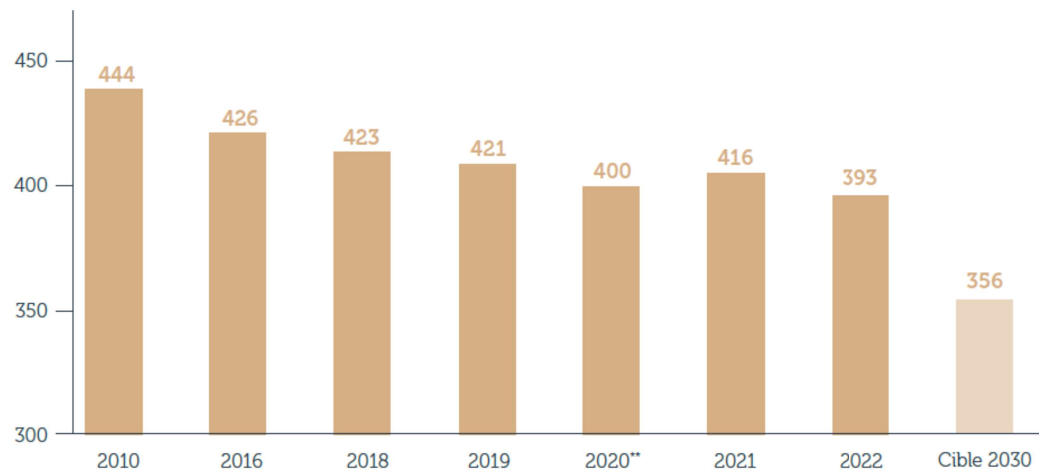
Certification QSE (Qualité Sécurité Environnement) en Octobre 2022



Une politique publique avec des objectifs ambitieux

D'ici 2030, réduire de 20 % les déchets ménagers et assimilés par rapport à 2020 (en kg/hab/an, hors gravats)

Atteindre 65 % de valorisation matière des déchets ménagers et assimilés d'ici 2030 (hors gravats et déchets dangereux)

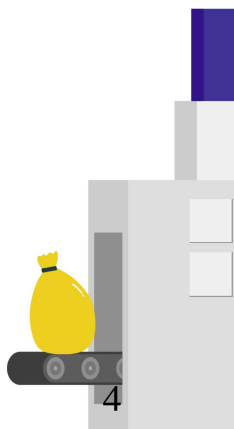


En 2022, -11,5 % de déchets ménagers et assimilés par rapport à 2010

Taux de valorisation en 2022



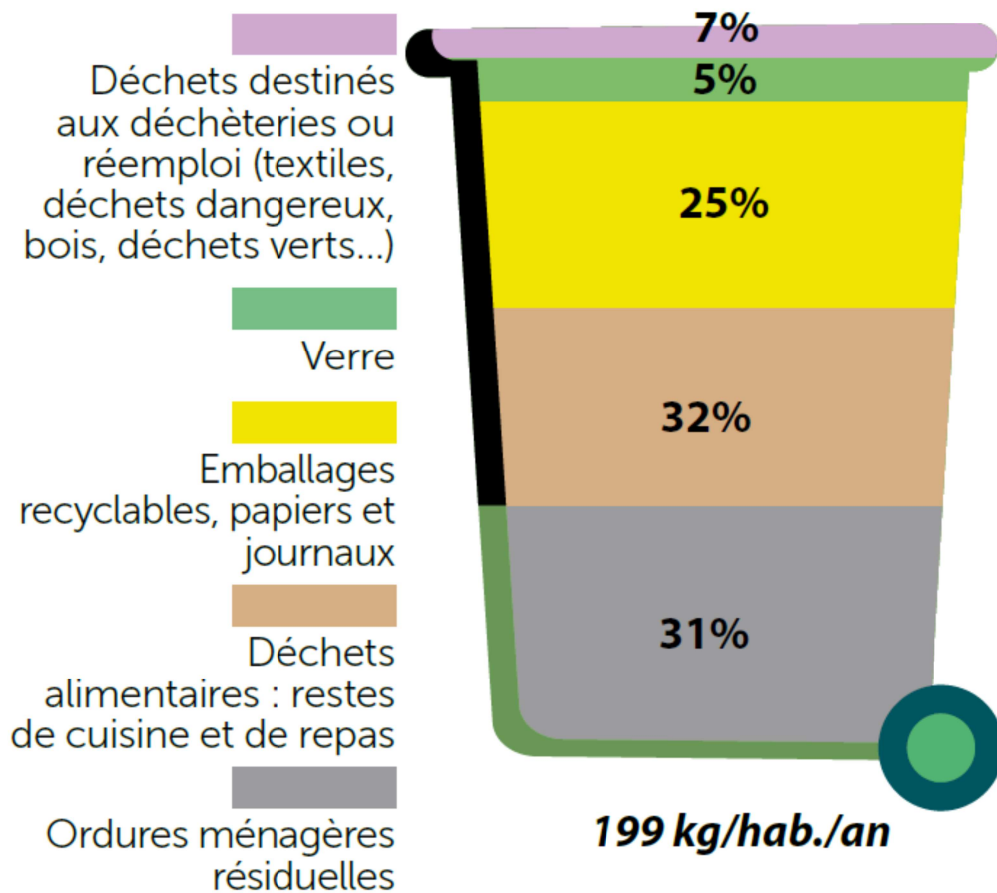
* contexte crise sanitaire



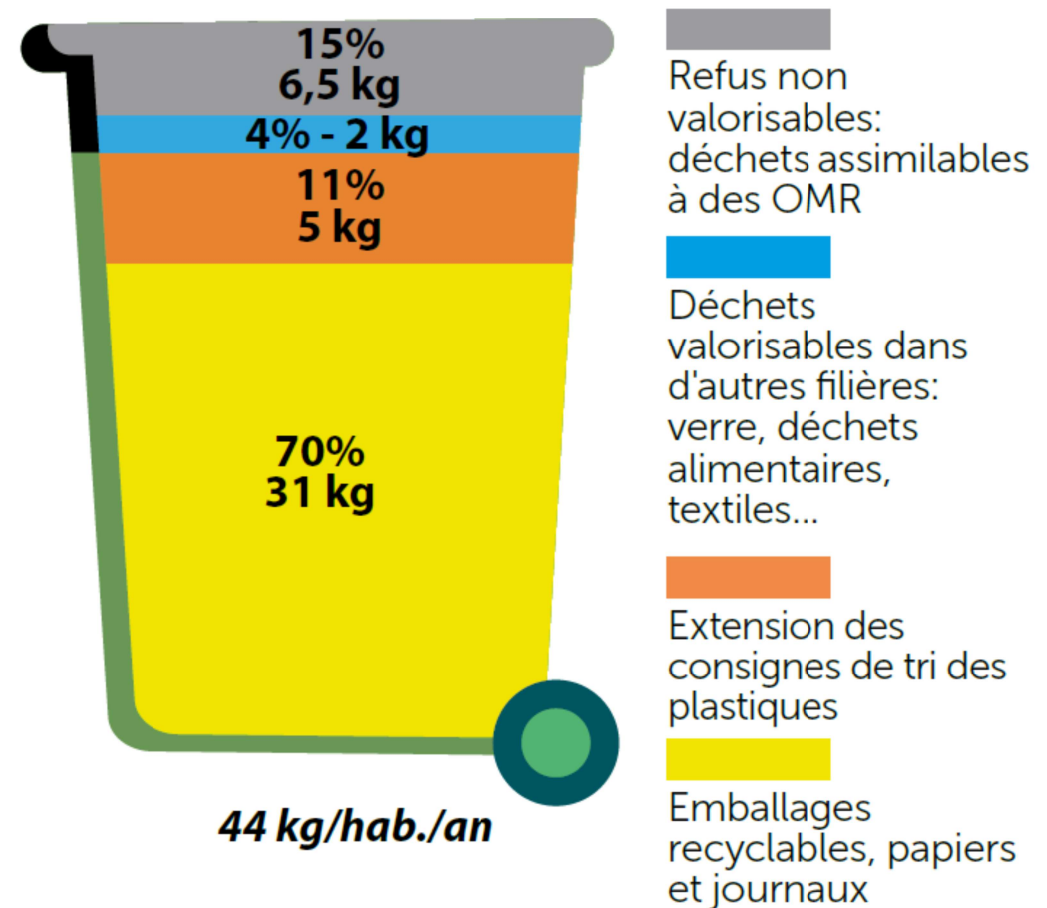
Des marges de manœuvre dans les ordures ménagères résiduelles

Portrait de nos poubelles (caractérisation en 2021)

Poubelle ordures ménagères

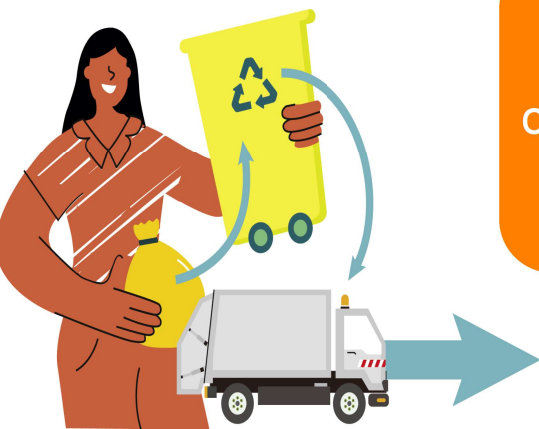


Poubelle collecte sélective



Les chiffres clés

304 066 tonnes
de déchets ménagers
et assimilés collectés



186 982 tonnes
collectées en porte à porte
et apport volontaire

117 084 tonnes
collectées en déchèteries

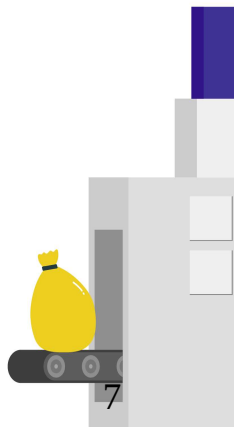


LE PROGRAMME LOCAL DE PRÉVENTION DES DÉCHETS MÉNAGERS ET ASSIMILÉS (PLPDMA) 2021-2026

Adopté en décembre 2021

8 grands axes :

1. Sensibiliser à la prévention des déchets ;
2. Réduire le gaspillage alimentaire ;
3. Valoriser au plus près les déchets alimentaires et de jardin ;
4. Promouvoir une consommation sobre ;
5. Allonger la durée de vie des objets et leur réemploi ;
6. Devenir des collectivités exemplaires ;
7. Encourager les professionnels et organisateurs d'évènements ;
8. Étudier des financements incitatifs.



SENSIBILISATION DES PUBLICS – TEMPS FORTS 2022

**Défi
citoyen
zéro
déchet :**
50 foyers

- 30,5 %
de déchets produits
en 3 mois
pour les familles
du défi citoyen
zéro déchet

**La semaine
européenne
de réduction des
déchets**

sur la thématique du
réduction du gaspillage et
des déchets alimentaires

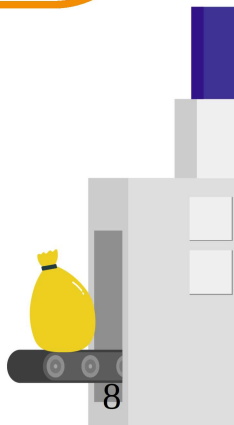
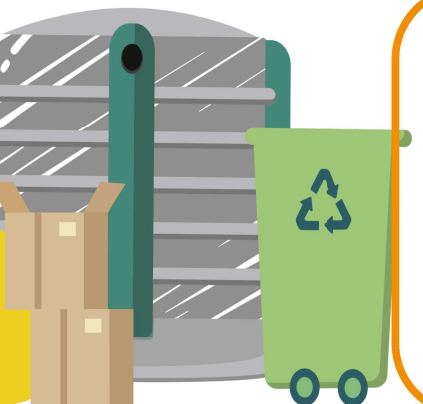
**Des interventions
de l'équipe
d'ambassadeurs
zéro déchet :**
151 animations pour
6600 habitants

2264 élèves

**Sensibilisation porte
à porte**

information sur le broyage/compostage, rappel
des règles sur la gestion des déchets, les
consignes de tri...

10 262 habitants



Plan de prévention du gaspillage alimentaire

INFORMER, FORMER ET SENSIBILISER

Scolaires : 20
classes ont bénéficié
du module
pédagogique sur le
Gaspillage
alimentaire.

Grand public :
Grande table de
l'agglomération

ORGANISATEUR D'ÉVÉNEMENTS

Diffusion de la carte

AIDALIM pour faciliter la
mise en relation des
restaurateurs
d'événements et des
structures du don
alimentaire

Sessions de formations
pour les organisateurs à
l'antigaspillage alimentaire
et au don alimentaire.

ACCOMPAGNER LES COMMUNES DANS LEURS ACTIONS

- Poursuite des réflexions avec les 24 communes,
pour partager les expériences, favoriser une culture
commune, les accompagner dans leurs projets
(plans gaspillage alimentaire, tri à la source des
déchets alimentaires, formation, sensibilisation des
parties prenantes...)

- En restauration collective :

Pour les communes intéressées à la réduction
du gaspillage alimentaire : accompagnement par un
cabinet prestataire pour 2 ans.

2022 : 15 Communes et 46 restaurants
accompagnés.

2021-2022 : 15 Villes et 56 restaurants
accompagnés

- Marchés forain : expérimentation depuis 2020 sur
le marché de Bellevue Saint-Herblain : tri et
distribution des invendus alimentaires et
compostage



Compostage de proximité et broyage

Renforcement des actions pour le développement du compostage de proximité des restes alimentaires et du broyage des végétaux :

917

nouveaux foyers ont bénéficié du dispositif d'aide pour l'achat d'un composteur/ lombricomposteur (22 000 foyers depuis 2010)

295

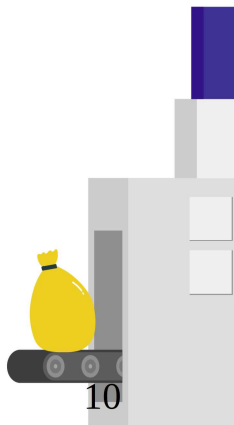
sites de compostage partagés ouverts aux habitants

Marché avec l'association

Compostri pour accompagner les habitants dans le compostage collectif citoyen

58

Collectifs d'habitants ont bénéficié de l'aide financière à l'achat d'un broyeur à végétaux.



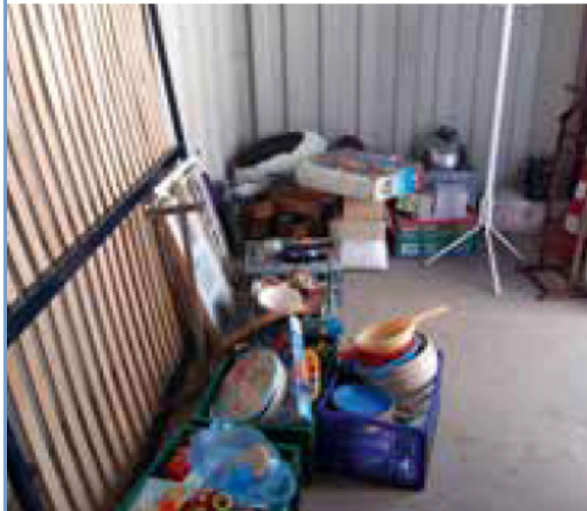
Le réemploi

- Le réemploi : poursuite des actions pour le développement du réemploi des objets

10 projets

menés par le milieu Associatif, ressourceries de quartier... ont été subventionnés par la Direction des déchets.

Un travail partenarial mené avec **le Relais** dans le cadre du renouvellement de la convention pour redynamiser le maillage et la collecte du textile sur la Métropole.

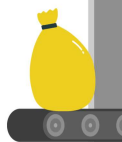


385 tonnes d'objets et meubles provenant des déchèteries et écopoints réutilisés, redonnés ou revendus par les associations.

La mobilisation des bailleurs sociaux

, qui mettent à disposition des locaux pour le pré-tri, la collecte d'objets et encombrants, la mise en place de partenariats, l'implication d'habitants-ambassadeurs.

1 425 tonnes de textile collectées par la structure d'insertion Le Relais Atlantique et les acteurs du réemploi



Collecte des déchets

Les opérateurs publics de collecte

1

JANVRAIE

12 Boulevard du général Pierre Koenig - Nantes

Collecte OMR + déchets recyclables : Nantes Ouest + Nantes Nord
Activités spécifiques : collecte des points d'apport volontaire déchets recyclables et verre + entretien et maintenance de l'ensemble des points d'apport volontaire

2

GRANDE BRETAGNE

38/40 rue de Grande-Bretagne - Carquefou

70 rue du Perray - Nantes
Collecte OMR + déchets recyclables : Nantes Nord + Nantes Est
Activités spécifiques : collecte dépôts sauvages + encombrants, gestion des bacs roulants + conteneurs pour les fêtes et manifestations

4

RÉGIE DU SUD OUEST

3 boulevard Nelson-Mandela - Bouguenais

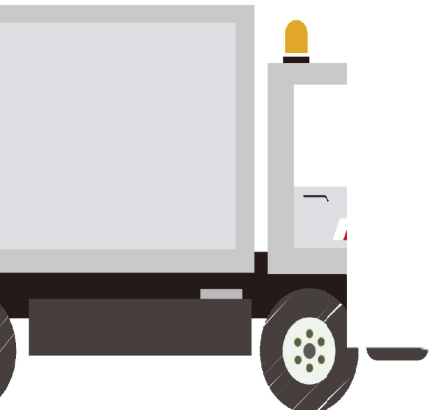
Collecte OMR + déchets recyclables : Saint-Jean-de-Boiseau + Le Pellerin + La Montagne
Activités spécifiques : gestion des bacs

3

ÉTIER

255 rue de l'Étier - Nantes

Collecte OMR + déchets recyclables : Nantes Centre + Nantes Sud
Activités spécifiques : collecte des points d'apport volontaire Tri'Sac + maintenance véhicule + collectes spécifiques centre-ville



Collecte des déchets

Les opérateurs privés de collecte

DERICHEBOURG (1^{er} trimestre 2022)

Collecte OM + déchets recyclables

sur Couëron, Indre, Saint Herblain

URBASER ENVIRONNEMENT

Collecte OM + déchets recyclables

sur Sautron, Orvault, La Chapelle sur Erdre, Thouaré sur Loire, Mauves sur Loire, Saint Luce sur Loire, Carquefou

SUEZ RV OUEST

Collecte OM + déchets

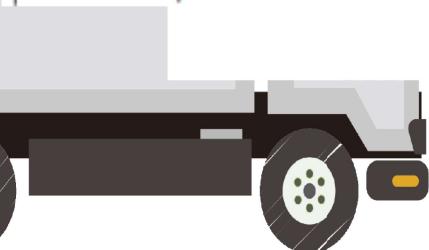
recyclables sur Basse-Goulaine, Saint Sébastien sur Loire, Vertou, Rezé, Les Sorinières, Bouguenais, Saint Aignan de Grand-Lieu, Bouaye, Brains, Saint Léger les Vignes

Collecte verre sur l'ensemble des communes de la Métropole, hors Nantes



VÉOLIA :

Collecte encombrants sur l'ensemble des communes de la Métropole hors Nantes.



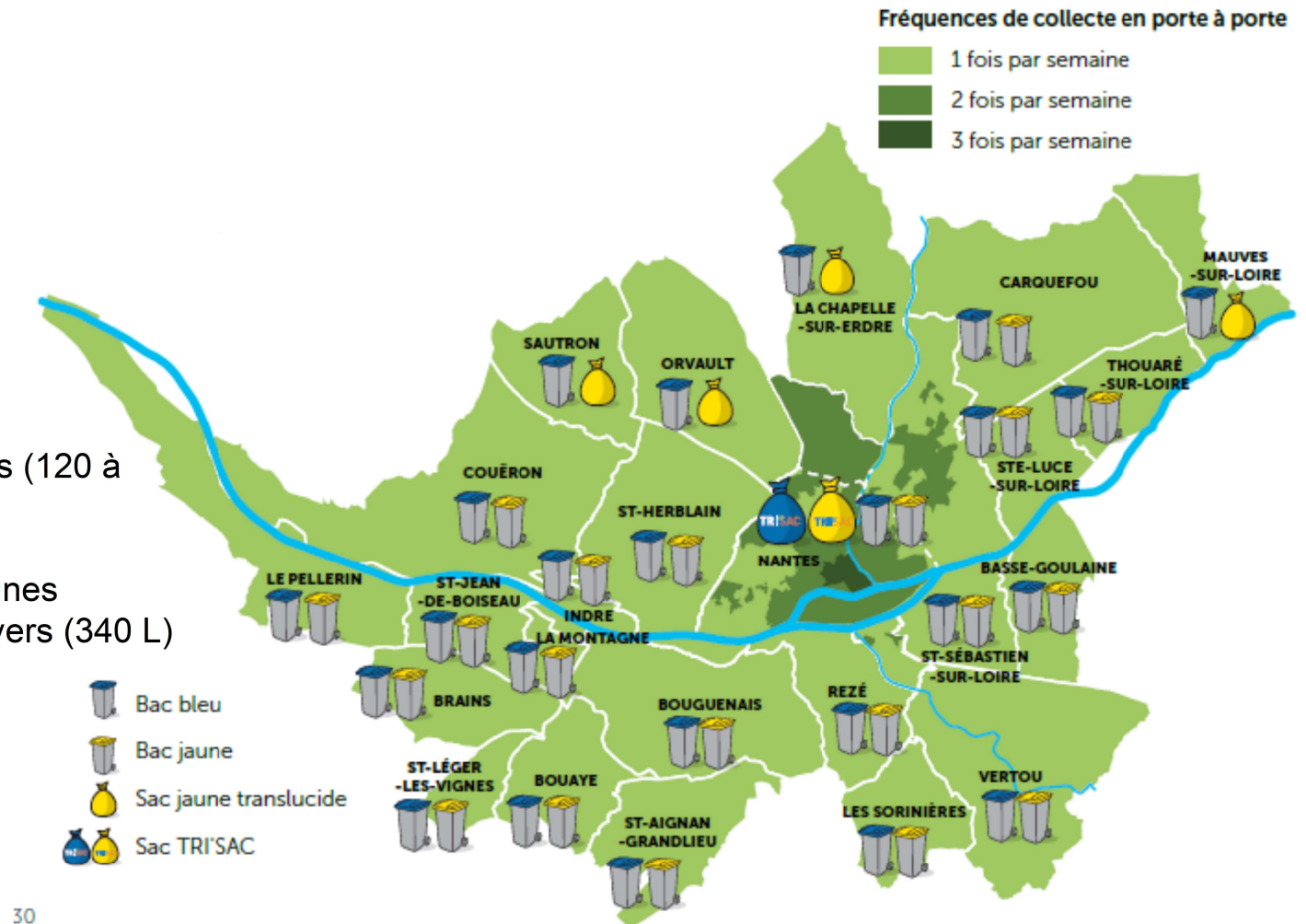
La précollecte

Collecte en porte à porte

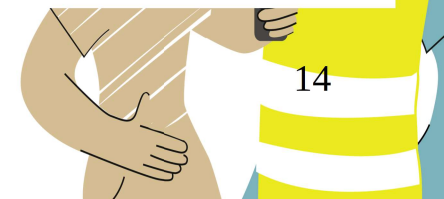
En **2022**, équipement de bac à couvercle jaune en remplacement de sacs jaunes translucides pour les foyers de 3 communes du pôle de proximité Loire-Chézine (Indre, Couëron et St Herblain) et de 5 communes du Sud Loire (Basse Goulaine, Bouguenais, Les Sorinières, Saint-Sébastien sur Loire et Vertou)

> 8900 pavillons équipés en bacs individuels (120 à 340 L)

> près de 320 collectifs équipés en bacs jaunes collectifs ce qui représente environ 6430 foyers (340 L)



30

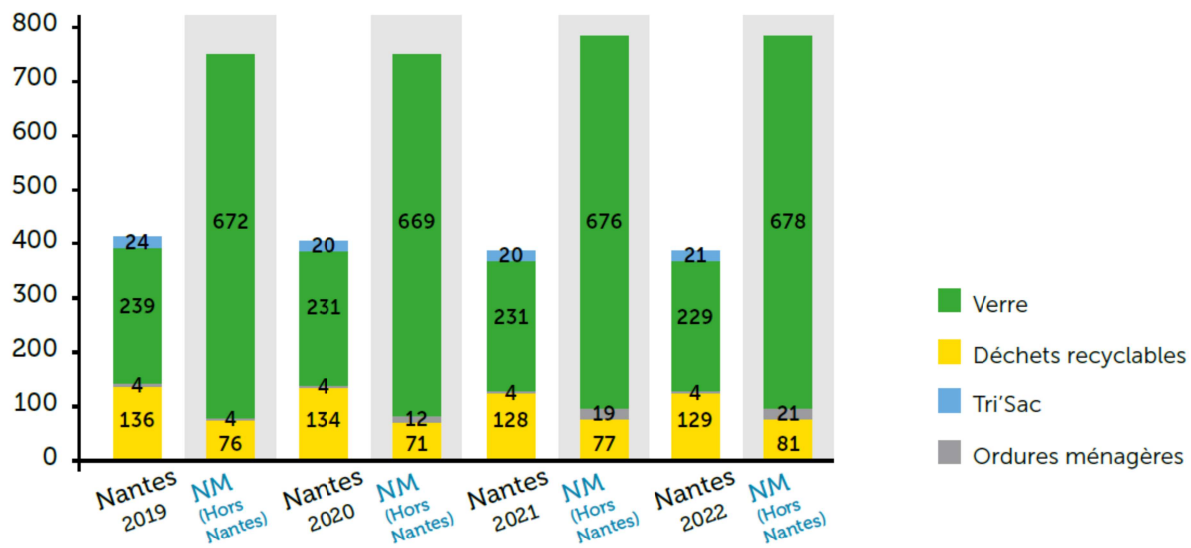


14

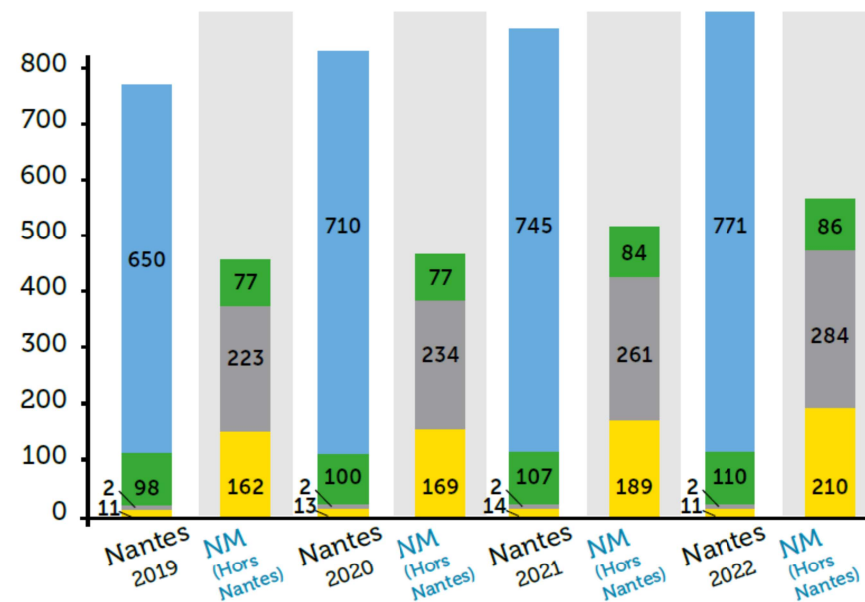
La précollecte

Collecte en point d'apport volontaire

PAV AÉRIENS



PAV ENTERRÉS



1474

conteneurs
enterrés

1163

conteneurs
aériens
dont

907

pour le verre



Les déchèteries

11

déchèteries

4

écopoints
pour un
tonnage
accueilli
de

117 084

tonnes

2 065 553

Nombre de passages sur
l'ensemble des déchèteries
pour 2022



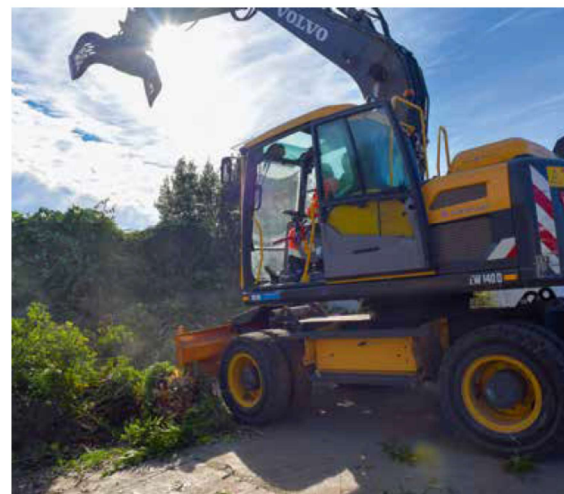
ACTIONS 2022

Déploiement de la collecte de plaques de plâtre sur l'ensemble des déchèteries qui peuvent accueillir le flux

Travaux de mise en conformité et de modernisation de la déchèterie de Nantes ;

Mise en place de la collecte du réemploi sur l'éco-point de Beaujoire

Démarche de dialogue citoyen pour la construction de la déchèterie de Coueron



POURSUITE DE L'EXPÉRIMENTATION DE COLLECTE DES DÉCHETS ALIMENTAIRES SUR LE QUARTIER NANTES NORD

25 000 habitants concernés par cette nouvelle collecte réalisée en apport volontaire uniquement.
220 points de collecte ont été installés et mis en service sur le quartier

75 %

des foyers touchés par la campagne d'information en porte-à-porte

8 500

seaux distribués au total en 2022 entre campagne d'information, stands, points relais

9

kg/habitant collectés en 2022



Bonne qualité du tri (moins de 6% de refus)



Présentation

ORGANISATION DU TRAITEMENT ET DE LA VALORISATION DES DECHETS MÉNAGERS ET ASSIMILÉS :

Les ordures ménagères, la collecte sélective et le tout-venant issus des déchèteries sont traités dans le cadre de contrats de délégation de service public (DSP) :

ARC-EN-CIEL 2034 (VÉOLIA) et ALCÉA (Séché Environnement)

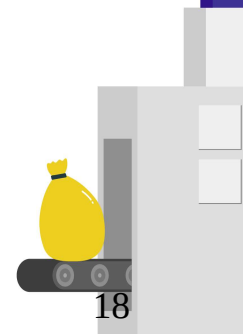
Les déchets verts issus des déchèteries sont traités via deux marchés publics :

Grandjouan Saco (exploitation de la plate-forme de traitement des déchets verts de Nantes Métropole située à Saint- Herblain) et Suez organique

Les autres déchets collectés en déchèteries sont traités via les filières REP quand elles existent, ou dans le cadre de marchés publics pour les autres :

Bois, plaque de plâtre, papier, carton, gravats, ferrailles, polystyrène, batteries et petites bouteilles de gaz, Filières REP : déchets d'équipements électriques et électroniques (DEEE), déchets dangereux (DDS), ampoules et néons et meubles.

L'amiante liée est apportée directement par les usagers sur les sites suivants : Ecoterre Charier CM (Le Cellier) et Séché Environnement (Vallet).



ALCEA

– Unité de Valorisation Énergétique :

- Tonnage 2022 : 149 143T dont 111 885T proviennent de NM
- Valorisation énergétique :
 - Vente de chaleur au Réseau de chaleur
 - Production et vente d'électricité

72 %
d'énergie
produite
valorisée
à ALCEA
en 2022



– Atelier Tri'Sac :

- Tonnage 2021 : 50 333 T (sacs bleus + sacs jaunes)

Grâce aux déchets

173 124
MWh

de chaleur vendus au
réseau de chaleur urbain

6 209
MWh

d'électricité produits,
dont
1 232 MWh
vendus



Le traitement et la valorisation

ARC EN CIEL 2034

UVE (Unité de Valorisation Énergétique) :

Tonnages entrants : 171 839 T en 2022 dont 80 419 T pour Nantes Métropole

ATCS

Tonnage entrant: 43 303 T dont 26 490 T pour Nantes Métropole

ATV (Atelier Tout Venant) :

Tonnage entrant: 26 195 T pour Nantes Métropole



Grâce aux déchets

50 390
MWh

de chaleur vendus au
réseau de chaleur urbain

26 851
MWh

d'électricité produits
dont 18 517 MWh auto-
consommés ou vendus

TAUX DE REFUS

4 999 tonnes

de refus produits pour Nantes métropole

26 490 tonnes

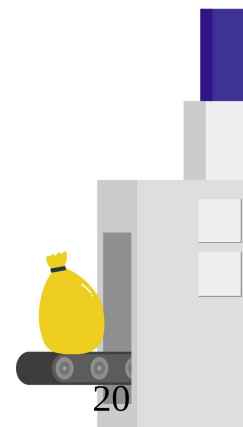
de collecte sélective entrante

soit un taux de refus de

18,85 %

92 %

d'énergie
produite
valorisée
à ARC EN CIEL
2034 en 2022



Le traitement et la valorisation

Cartographie des repreneurs des matières issues du tri



Les indicateurs financiers

LA TAXE D'ENLÈVEMENT DES ORDURES MÉNAGÈRES (TEOM) ET LA REDEVANCE SPÉCIALE (RS)

TEOM en 2022 :
73 240 694 € (+ 10,4 %)

RS en 2022 :
2 601 244 € (+ 26 %)

En 2022, le Conseil communautaire a voté un taux de TEOM de 7,95 % pour les 24 communes de la Métropole, en progression de 6 % par rapport aux années précédentes (7,50%).

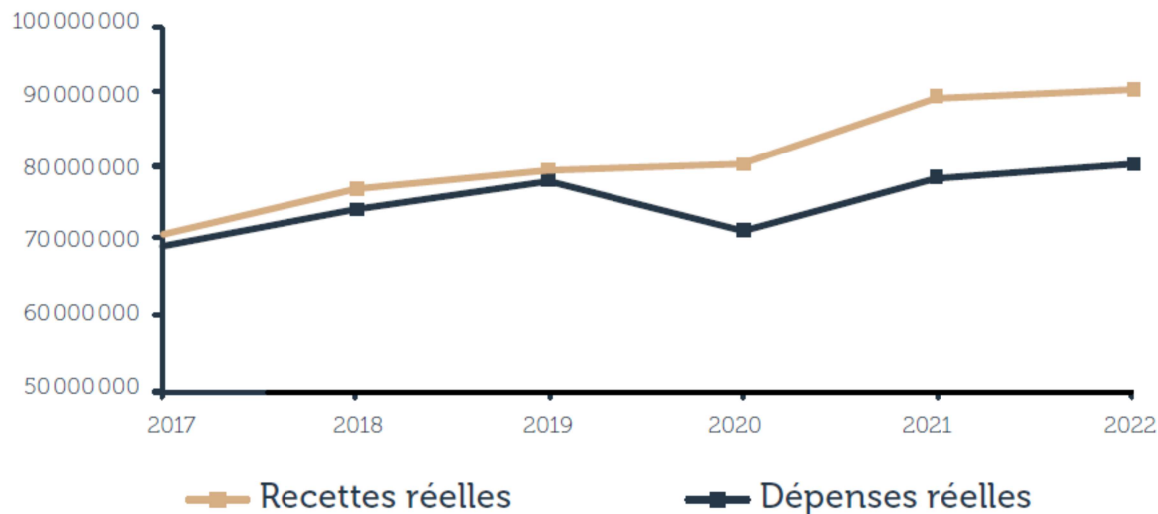
La recette de RS des années 2020 et 2021 était diminuée par les exonérations consécutives à la crise sanitaire et à la fermeture des établissements.



Les indicateurs financiers

Fonctionnement / résultat comptable

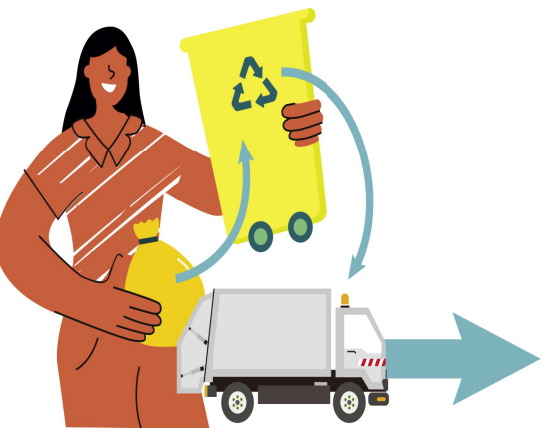
ÉVOLUTION DES DÉPENSES ET RECETTES RÉELLES DE FONCTIONNEMENT (EN€)



BUDGET DE FONCTIONNEMENT EN 2022

80,71 millions d'euros
de dépenses
+3,13 % par rapport à 2021

90,59 millions d'euros
de recettes
+1,24 % par rapport à 2021



BUDGET D'INVESTISSEMENT EN 2022

11,66 millions d'euro
de dépenses dont :

- Entretien et amélioration du patrimoine : 1,3 millions d'euros
- Renouvellement des véhicules de collecte : 5,74 millions d'euros
- Mobilier de collecte (bacs, colonnes aériennes et enterrées, abri-bacs biodéchets) : 3,39 millions d'euros
- Prévention – compostage individuel et collectif : 0,203 million d'euros
- Matériels, mobilier, informatique : 0,037 million d'euros
- Remboursement de capital emprunté : 1 million d'euros

9,76 millions d'euros
de recettes



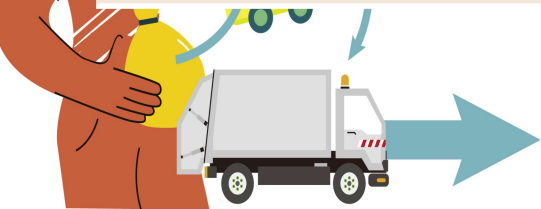
Les indicateurs financiers

COÛTS ANALYTIQUES À L'HABITANT

POSITIONNEMENT DE NANTES MÉTROPOLE AU NIVEAU NATIONAL

COÛT AIDÉ EN € HT/HABITANT	FLUX DE DÉCHETS					
	OMR	Verre	Recyclables secs des OM hors verre	Déchets des déchèteries	Autres	Total tous flux
2021	38	1,6	20	19	17	96
2022	42	1	19	20	17	98
Données nationales (ADEME), Typologie d'habitat URBAIN Médiane et dispersion (80 % des collectivités)	53 [42 ; 74]	1,6 [0,7 ; 3,0]	11 [5 ; 20]	17 [8 ; 27]		95 [72 ; 126]
Écart 2022-2021	10 %	-35 %	-9 %	2 %		2 %

COÛT AIDÉ EN € HT/TONNE	FLUX DE DÉCHETS				
	OMR	Verre	RSOM hors verre	Déchets des déchèteries	Total tous flux
2021	198	50	487	142	218
2022	228	30	454	166	236
Données nationales (ADEME), Typologie d'habitat URBAIN Médiane et dispersion (80 % des collectivités)	213 [174 ; 288]	55 [30 ; 129]	236 [96 ; 441]	129 [93 ; 182]	
Écart 2022-2021	15 %	-39 %	-7 %	16 %	8 %



ison

partage, potager
ou balconnière,
lire et profite de
récoltes.



produire local



On a tous à y gagner !

Les savoir-faire sont
maintenus sur le
territoire et l'euro
dépensé localement
génère le double
dans l'économie locale.

Mieux connaître

Cela permet de mieux
connaître les produits
et leurs producteurs.



Légumes et fruits,
même abîmés,
sont bons à cuisiner...
en ratatouille, en
compote. Trop
abîmés, à composter.



**Compostons...
c'est bon !**

jeter moins



**Penser à donner
ou partager...**

Trop acheté ou ne sera pas
cuisiné à temps : offrir
à votre entourage ou aux
associations...



91€

C'est le coût
du gaspillage
alimentaire par an
et par personne.
Soit le prix d'un
bon repas.