

Rapport d'activité 2025

Crèche Babilou Saint Herblain Martinez



Babilou

Expert de la petite enfance

L'activité de l'établissement



- 1 Présentation de la structure
- 2 Le personnel
- 3 Accueil des enfants au quotidien
- 4 La place des familles et leur satisfaction

- 5 Le cadre réglementaire
- 6 Qualité - durabilité
- 7 Données d'activité
- 8 Données Financières
- 9 Perspectives



L'année 2025 a été marquée par la stabilité de l'équipe en poste, un atout essentiel pour garantir la continuité, la qualité de l'accompagnement et le développement de projets porteurs de sens. L'engagement et la cohésion des professionnels ont permis de consolider les pratiques et de renforcer les liens avec les familles.

Une attention particulière a été portée aux temps dédiés aux familles, favorisant l'écoute, les échanges et une amélioration notable de leur satisfaction. Ces moments privilégiés ont contribué à instaurer un climat de confiance.

Par ailleurs, de nombreux projets ont vu le jour au cours de l'année, notamment autour de la nature, offrant aux enfants des expériences enrichissantes, favorisant le bien-être et la découverte.



Ludivine POUPON

Directrice de la crèche Babilou Saint Herblain
Martinez



1

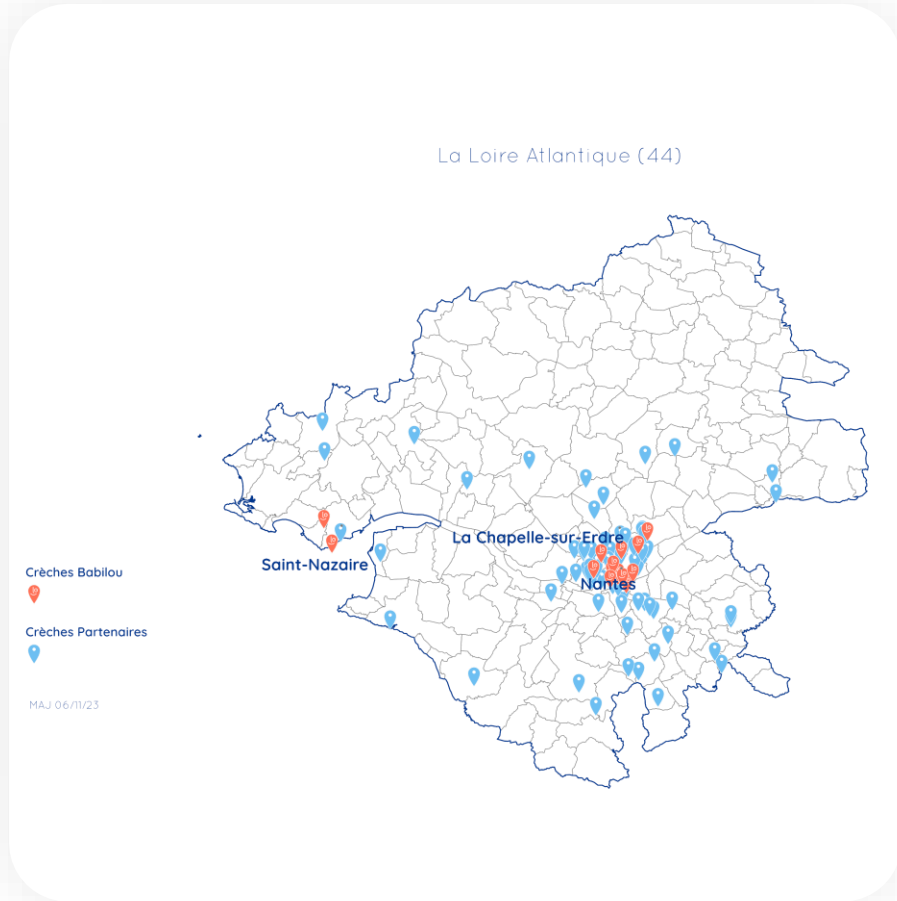
La crèche Babilou
Saint Herblain
Martinez

Bienvenue à la crèche Babilou Saint Herblain Martinez

Nom	Babilou Saint Herblain Martinez
Capacité	40
Adresse	23 avenue Florencio Martinez
Tèl crèche	02 40 16 07 34
Mail crèche	Cre-207@babilou.com
Amplitude horaire	De 07h30 à 18h30
Date d'ouverture	06/01/2015
Nombre de sections	3 d'âges mélangés
Etage	NON
Type d'alimentation	Cuisine sur place
Surface totale établissement (m ²)	577 m ²
Surface Jardin	200 m ²
Age mini (en mois)	de 2,5
Age maxi (en année)	6



) Localisation de la crèche dans la ville et au sein du département



Notre implantation au sein du département



Notre implantation dans la ville

Les différents types d'accueil sur la crèche

Accueil Régulier

L'accueil est dit régulier lorsque les besoins sont connus à l'avance et sont récurrents.
Il peut se faire à temps plein ou à temps partiel.

Notre objectif ?

Accompagner les familles, faciliter leur équilibre de vie et contribuer à un monde meilleur

Accueil Occasionnel

L'accueil est occasionnel lorsque les besoins sont connus à l'avance MAIS restent ponctuels ou sans récurrence définie. L'enfant est accueilli en fonction de ses besoins et des places disponibles.

Comment ?

- Être un lieu d'accueil pour toutes les familles
- Proposer des lieux d'accueil correspondant à des besoins variés
- Être un lieu de socialisation et créateur de lien social pour la famille
- Être un lieu de ressources, d'écoute et d'accompagnement pour les parents

Accueil d'urgence

C'est un accueil non prévu à l'avance, non récurrent, ponctuel et limité dans le temps.



2

Le personnel

L'équipe de la crèche Babilou Saint Herblain Martinez

Fonction	Date d'arrivée dans la crèche Equipe au 30.12.2026	Equipe au 20.05.2026	Equivalent Temps plein
Directrice, éducatrice de jeunes enfants	22/08/2022 - Prise de poste le 03.03.2025	En congé maternité, remplacé par une Educatrice de jeunes enfants depuis le 11/05/2026	100%
Educatrice de jeunes enfants	26/08/2024		100%
Educatrice de jeunes enfants	07/07/2025		100%
Infirmière	10/06/2025	Poste vacant depuis le 13.02.2026 remplacé en attente de recrutement	100%
Auxiliaire de puériculture	26/08/2024		100%
Auxiliaire de puériculture	06/11/2023		100%
Auxiliaire petite enfance (CAP)	26/09/2025		100%
Auxiliaire petite enfance (CAP)	02/10/2023		100%
Auxiliaire petite enfance (CAP)	11/09/2023		100%
Auxiliaire petite enfance (CAP)	24/06/2024		100%
Auxiliaire petite enfance (CAP)	25/08/2025	Départ le 28.02.2026, remplacé par une nouvelle professionnelle arrivée le 09.03.2026	100%
Auxiliaire petite enfance (CAP)	25/08/2025	Départ le 08.03.2026 remplacée le 22.03.2026	100%
Auxiliaire petite enfance, en congé maternité, remplacée depuis le 22.09.2025	02-12-2024	Départ de la remplaçante le 22.02.2026. Arrivée d'une nouvelle professionnelle le 20.04.2026	80%

La crèche Babilou Saint Herblain Martinez est composée d'une équipe de 11.8 professionnels auprès des enfants. Elle est dirigée par une directrice éducatrice de jeunes enfants à temps plein. Un agent de service à mi - temps gère également l'entretien des locaux soit 13,5 ETP

La crèche compte 11.8 professionnels auprès des enfants. 5 sont de rang 1 (EJE, AP, psychomotricien, IDE). Les auxiliaires petites enfance ont toute le CAP petite enfance. Soit un taux de diplômés de 42,37 %. La crèche se positionne en crèche apprenante et accompagne de nombreux stagiaires tout au long de l'année

UN AGENT DE SERVICE : CLÉS DANS L'ENGAGEMENT RSE DE NOS CRÈCHE

- Arrivée le 03/03/2025



Une équipe de professionnelles « volantes » pour le secteur de Nantes et Saint Nazaire

Il y a principalement 3 volantes qui interviennent au sein de la crèche. Elles interviennent sur des courtes périodes, une ou plusieurs fois par semaine

3 Auxiliaires petite enfance (Rang 2)

2 auxiliaires de puériculture (Rang 1)

1 Psychomotricienne (Rang 1)

Cette équipe permet :

- Le remplacement des professionnels en arrêt maladie
- Le remplacement des professionnels en formation
- Le remplacement à court terme des postes vacants en CDI



Temps RSAI à la crèche

31,5 heures

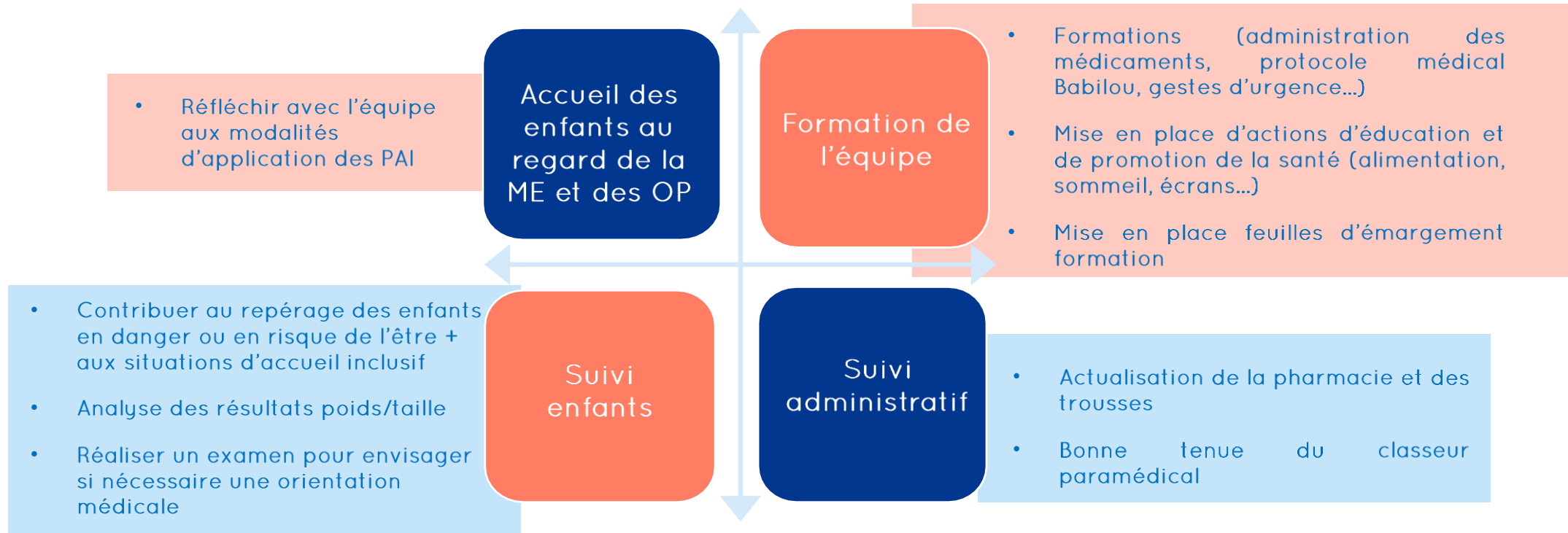
Le nombre d'heures minimum par trimestre est de 8h.

La RSAI de la crèche était, directrice infirmière puéricultrice d'une crèche de Saint Nazaire puis une directrice volante sur le secteur Nantais en 2^e période de l'année. Elle est infirmière puéricultrice.

Le temps vacant s'explique par le temps de recrutement d'une infirmière pour le dernier trimestre de l'année



Les missions du Référent Santé et Accueil Inclusif (RSAI)



Tous les RSAI Babilou suivent un **parcours de formation** qui leur est dédié afin de renforcer, actualiser et enrichir leur expertise

L'analyse des pratiques

C'est quoi ?

Un groupe d'analyse des pratiques réunit des professionnels de même profession/fonction, travaillant dans des crèches différentes.

Il s'agit d'une parenthèse, un « temps suspendu » pour penser les pratiques

Objectifs ?

Ne pas attendre des solutions à une situation mais prendre du recul pour avoir une lecture différente

Se remettre en question

Approfondir par des apports théoriques psy et péda

Travailler sa pratique et sa posture professionnelle

Construire son identité pro grâce au collectif



Comment ?

Dans un cadre temporel, spatial, confidentiel avec des règles précises.

La solidité du cadre externe assure la sécurité interne des participants

Ces temps s'organisent en visio, entre paires selon le diplôme des professionnels.

Fréquence ?

6H/an
dont 2H tous les 4 mois

Qui sont les Gapeur ?

Psychologue

EJE, puéricultrice de +5 ans d'expérience

Les réunions d'équipe internes et externes à la crèche

Elles permettent de prendre le temps d'échanger sur les pratiques, les observations et de construire les projets de crèche afin de travailler dans une démarche d'amélioration continue.

Des réunions d'équipe par espaces de vie



- Rythme : 1 fois /mois
- Durée : 1 heure
- Participants : Chaque professionnelle de l'espace de vie
- Objectifs :
 - Suivi du développement de l'enfant
 - Organisation de la section et projet à venir

Des réunions avec les Référent(e)s pédagogiques



- Rythme : 1 fois /mois.
- Durée : 1 heure
- Participants : EJE et IDE
- Objectifs : Accompagner les référent(e)s pédagogiques dans leur rôle au sein de l'équipe et dans la mise en place des projets sur la crèche.

Des réunions d'équipe



- Rythme : 1x par mois
- Durée : 1h30
- Participants : Toute l'équipe
- Objectifs : Faire un point sur l'organisation générale, se former

Des réunions avec le RSAI



- Rythme : 1 fois par mois
- Durée : 4 heures
- Participants : Infirmière ou directrice et RSAI
- Objectifs :
 - aborder les thèmes de prévention, de santé publique.
 - assurer les formations réglementaires de l'équipe en matière de santé

Des réunions pluridisciplinaires



- Rythme : 2X/ an
- Durée : 3 heures
- Participants : la direction, le RSAI, la/le psychologue, +/- le responsable de secteur et un membre de l'équipe
- Objectif : faire le point sur les enfants et les situations familiales particulières.

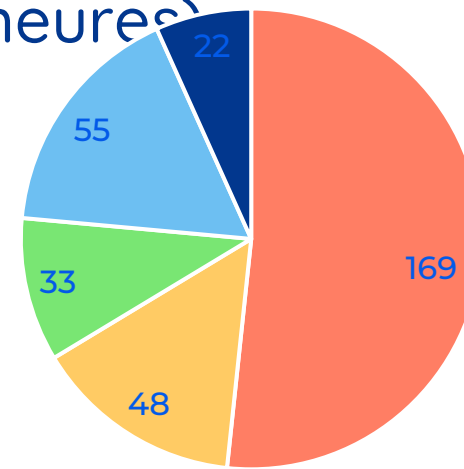
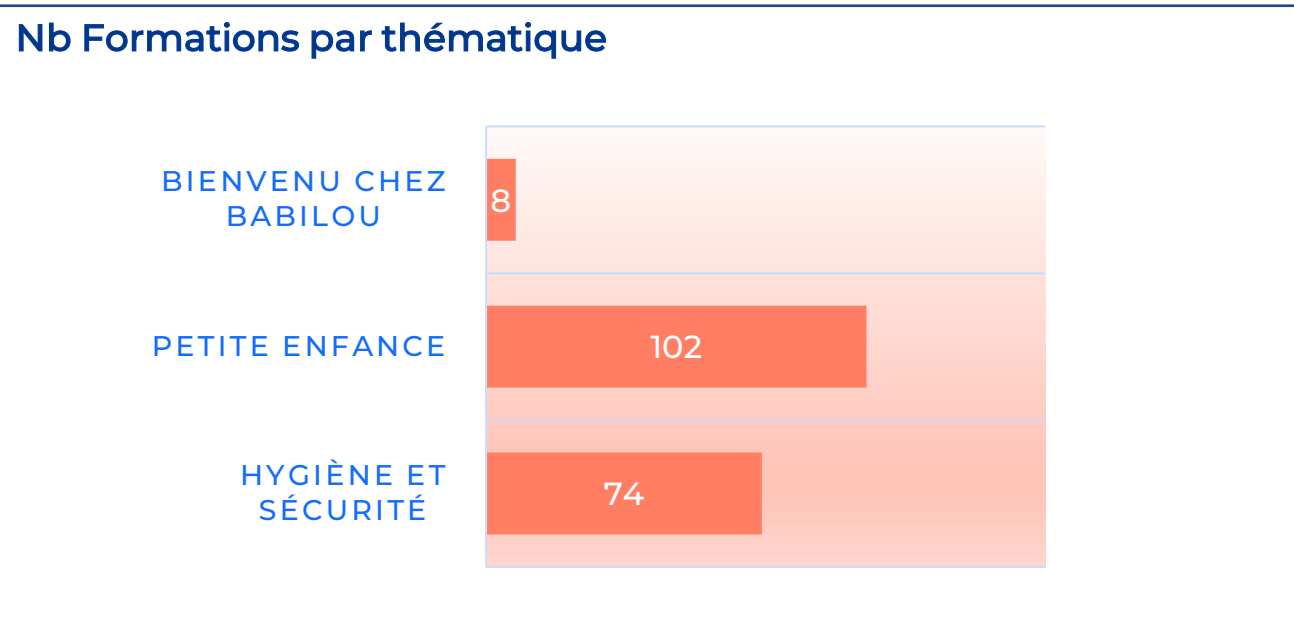
Des réunions de secteur



- Rythme : 1X /mois
- Durée : 7h
- Participants : l'ensemble des directeurs d'établissement du secteur. Elles sont animées par le responsable secteur
- Objectifs :
 - Mise en commun des pratiques sur différentes thématiques
 - Intervention et informations des différents métiers supports

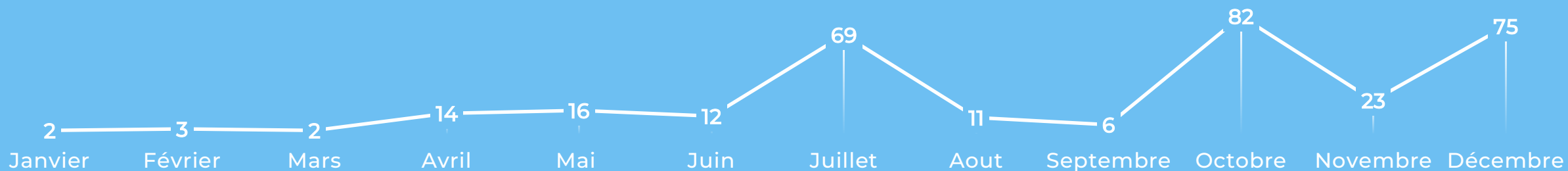
en
externe

La formation des professionnels de la crèche (en heures)



- Auxiliaire petite enfance
- Auxiliaire de puériculture
- Infirmier
- Educatrice de jeunes enfants
- Agent de collectivité

NOMBRE DE FORMATION PAR MOIS POUR L'ENSEMBLE DES PROFESSIONNELLES

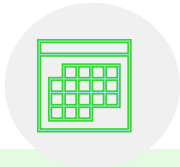


Concrètement, à la crèche Babilou Saint Herblain Martinez, les formations de l'équipe en 2025

Type de formation	Nom de la formation	Nbre de pros	Fonction	Durée
Café Péda	La place du livre jeunesse dans les EAJE	1	EJE,	7h
Café péda	Installation immersive	1	EJE	1h30
PMS	Service aux enfants et biberonnerie (version obligatoire)	7	Dir, EJE, AP, APE,	15 mn
Métier Petite Enfance	La motricité libre en crèche	7	EJE, IDE, AP, APE	40min
Métier Petite Enfance	La posture de l'adulte au sol : La position phare	8	EJE, IDE, AP, APE, AHSE	40min
Métier Petite Enfance	Alimentation, soin corporel, sommeil & repas du jeune enfant	8	Dir, EJE, IDE, AP, APE, AHSE	90min
Bienvenue Chez Babilou	Mission éducative	9	EJE, IDE, AP, APE, AHSE	
RSAI	Conduite à tenir en cas d'évacuation et de mise en sûreté	6	EJE, IDE, APE, AHSE	35min
Sensibilisation aux gestes d'urgences	Sensibilisation aux gestes d'urgences	14	Dir, EJE, IDE, IPDE, AP, APE, AHSE	1h30
HSE		2	Dir, AHSE	75min
Café péda	Espace multi âge	1	AP	7h
GAP		12	EJE, IDE, IPDE, AP, APE	6h
	Développement psycho affectif du jeune enfant	2	AP, APE	7h
Ecole des Métiers		1	Dir	14h
Alimentation	Alimentation du jeune enfant	3	IDE, AP	20 min

Cette année, les professionnelles ont eu accès à ce nombreuses formations, obligatoires et réglementaires, mais aussi selon leur souhait de formation, sur le développement psychoaffectif de l'enfant ou la thématique du livre par exemple. Elles représentent 3,6 jours de formations sur l'année 2025 en dehors des journées pédagogiques.

Les journées pédagogiques

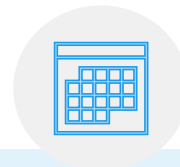


1^{ère} journée

Journée pédagogique du 25/08/2025

L'ordre du jour de cette journée pédagogique était la suivante :

- Temps de présentation et de cohésion d'équipe
- Définir les rôles et missions de chacune
- Travail sur la thématique annuelle : Le vivre Ensemble
- Lecture du projet d'établissement et atelier sur l'uniformisation des pratiques au sein de la crèche
- Formation sur les pôles de jeux et aménagement des espaces de vie



2^{ème} journée

Journée pédagogique du 26/08/2025

L'ordre du jour de cette journée pédagogique était la suivante :

- Formation sur le développement psycho affectif de l'enfant
- Webinaire sur les gestes et postures adaptés au travail en EAJE
- Lecture des protocoles et signatures des documents
- Définir les projets de l'année



3^{ème} journée

Journée pédagogique du 11/11/2025

L'ordre du jour de cette journée pédagogique était la suivante :

- Elaboration du projet d'établissement en équipe
- Compte rendu d'une formation sur la livre en crèche
- Retour sur l'audit ELSA et travail sur les points d'amélioration
- Retour sur la dernière visite de la PMI
- Le rôle de l'EJE en crèche



3

L'accueil des enfants au quotidien

Notre identité pédagogique

Crèche Babilou Saint Herblain Martinez

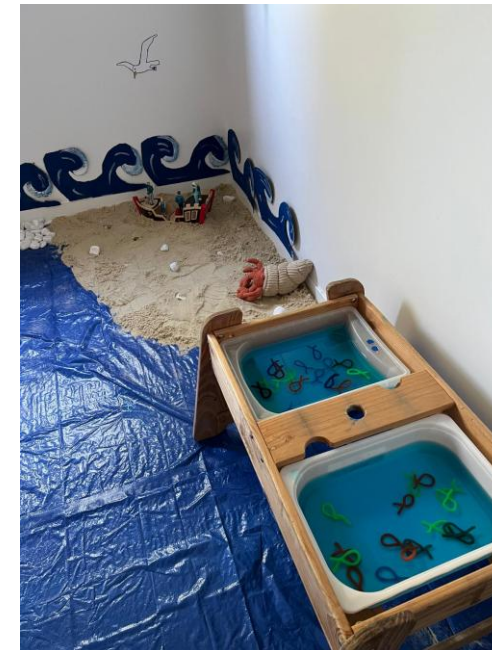
Les salles immersives

L'équipe aménage une salle sur une thématique choisie en amont, tous les 2-3 mois. Cette année, nous avons proposé plusieurs salles immersives aux enfants sur les thématiques suivantes : la peinture, le printemps, la Bretagne et l'automne.

Une des EJE a pu participer à un café pédagogique sur le thème des salles immersives afin de se former et d'approfondir d'avantage la proposition faite aux enfants

Quels sont leurs intérêts ?

- Susciter la curiosité et la créativité de l'enfant en l'éveillant de ce qui l'entoure
 - Cultiver l'imaginaire de l'enfant
 - Mettre de l'imprévu dans leur quotidien
- L'enfant est libre de se saisir de l'espace comme il l'entend



Exemple d'une pratique pédagogique approfondie cette année

J'ai confiance en moi



Exemple d'une pratique pédagogique pour favoriser le bien-être, l'aisance corporelle et émotionnelle, l'autonomie et l'estime de soi

Cette année, l'équipe a mis en place le self-service au sein de l'espace de restauration des grands

Nous avons d'abord commandé du matériel adapté à la prise en main des plus petits.

Les enfants peuvent se servir seul de l'eau à l'aide d'un pichet adapté, se servir seul les plats qui viendront compléter leur repas.

De cette manière les enfants continuent de développer leur autonomie sur les temps de repas. Ils avaient déjà pour rituels de débarrasser leur plateaux repas une fois terminé.



Exemple d'une pratique pédagogique approfondie cette année

J'apprends à chaque instant



Exemple d'une pratique pédagogique pour favoriser l'acquisition d'un langage riche et le développement de toutes les intelligences.

Cette année, nous avons particulièrement travaillé la place du livre tout au long de la journée

L'équipe a pu effectuer un travail sur l'intérêt du livre pour les enfants en journée pédagogique afin de le proposer aux mieux aux enfants, L'intérêt était également de savoir quels livres choisir selon l'âge de l'enfant. Une professionnelle a pu être formée sur la thématique du livre. Dans le pôle ressourcement, l'équipe a ajouté des livres à disposition des enfants dans une petite bibliothèque. Les enfants peuvent s'installer, seul ou en groupe avec des petits livres adaptés. Nous privilégions les livres en carton ou en plastique pour les maintenir intact dans le temps. Le livre fait également partie intégrante des de transition de la journée. Des professionnelles de l'équipe empruntent plusieurs livres à la médiathèque du secteur pour varier la proposition faite aux enfants.

Le livre à sa place dans tous les temps de la journée et dans toutes les propositions. Ici, Céline lit des livres aux enfants sur le thème de l'hiver au sein de la salle immersive de l'hiver



Exemple d'une pratique pédagogique approfondie cette année

Je prends ma place dans le monde



Exemple d'une pratique pédagogique pour accompagner la construction d'une relation positive aux autres et au monde, éveiller à l'art, la culture et la nature

Cette année, nous avons particulièrement travaillé l'éveil à l'art et la culture au travers des salles immersives

Dans chacune des salles immersives proposées, l'équipe a pu faire une proposition d'œuvre artistique, souvent liée à la nature. Les enfants ont pu observer et échanger avec l'équipe.



Vie de la Crèche

La Semaine Nationale de la Petite Enfance du 15 au 22 mars 2025

La Semaine Nationale de la Petite Enfance, ce sont des ateliers – jeux, installations, échanges et pédagogies entre parents, enfants et professionnels. Chaque année, le trio se réunit autour d'une thématique et forme un projet pédagogique qui vise à resserrer les liens et la confiance. Avec l'implication des collectivités territoriales, notre trio devient quatuor pour faire rayonner toujours plus intensément les enjeux de la petite enfance. Un moment empreint d'humanité, de partage et d'émotion souvent.



Jour 1 : Peindre à l'infini !

Les familles et les enfants ont pu profiter de peindre sans limite. Une pièce entière propice à permis aux grands et aux petits d'explorer l'entièreté d'une pièce. Un moment riche de découverte sensorielle



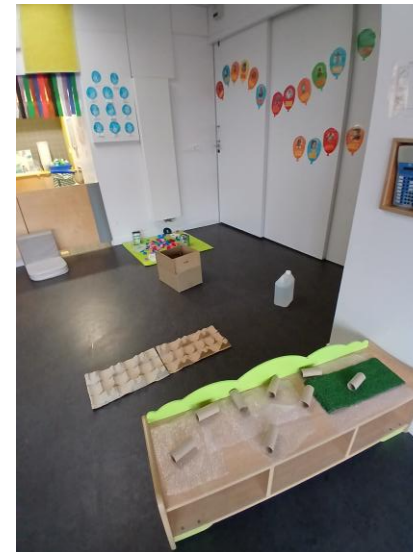
Jour 2 : Construire et déconstruire

Pour cette deuxième journée, les familles ont été invitées à participer activement à la construction de tours plus ou moins grande. Petits et grands ont pu faire et défaire, encore et encore



Jour 3 : Réutiliser à l'infini

Pour cette journée, les enfants ont pu s'émerveiller devant des objets recyclés avec lesquels ils n'ont pas l'habitude de jouer. Journée pleine de découverte et d'imagination



Jour 4 : Manipulation de matière organique

Pour cette dernière journée, parents et enfants ont pu participer à la manipulation de terre et de sable.



Vie de la Crèche

La semaine du goût du 13 au 18 octobre 2025

LA
SEMAINE
DU
GOÛT

Pour cette Semaine du Goût, nous avons proposé chaque jour un atelier différent aux parents et aux enfants. Chaque journée était également une journée colorée. Les parents ont participé en habillant leur enfant d'une couleur particulière chaque jour.

Le prestataire Ansamble nous a permis d'adapter les repas chaque jour afin qu'au moins un aliment du repas des enfants soit en lien avec la couleur du jour.

Les enfants ont participé à différents ateliers autour du goût. Ils ont pu développer l'ensemble de leurs sens en manipulant, sentant, goûtant, touchant, écoutant...

Entre peinture aux épices, préparation d'un gâteau au citron, peinture glacée à la betterave et au chocolat, les enfants ont fait de multiples découvertes.

À l'occasion de la semaine du Goût, l'équipe de la crèche a organisé l'un de ses ateliers phares : la découverte de fruits et des légumes. Cet atelier revêt un intérêt particulier pour les jeunes enfants en crèche, car il stimule leur curiosité, leur sens de l'exploration et leur ouverture à de nouvelles saveurs.

Les enfants ont pu goûter des saveurs plus diverses les unes que les autres : amer, acides, sucré et salé. Le palais des enfants étaient en plein éveil.



Les ateliers organisés à la crèche Babilou Saint Herblain Martinez

En complément des pôles de jeux et selon le choix de l'enfant, à la crèche Babilou Saint Herblain Martinez, l'équipe met en place différents **ateliers** régulièrement.

Chaque jour et tout au long de l'année, l'équipe met en place différents ateliers pour éveiller les enfants.

Les activités peuvent être dans des petites salles attenantes de manière décloisonnées et en petit groupe, ou au sein du groupe d'enfant.

L'équipe fait des propositions pédagogiques selon ce qui est observé dans le développement de l'enfant ou selon l'envi et l'identité de professionnelles.

Par exemple, l'équipe propose des déguisements aux enfants ou des ateliers «dit snoezelen » avec des jeux de lumières et diverses matières à découvrir



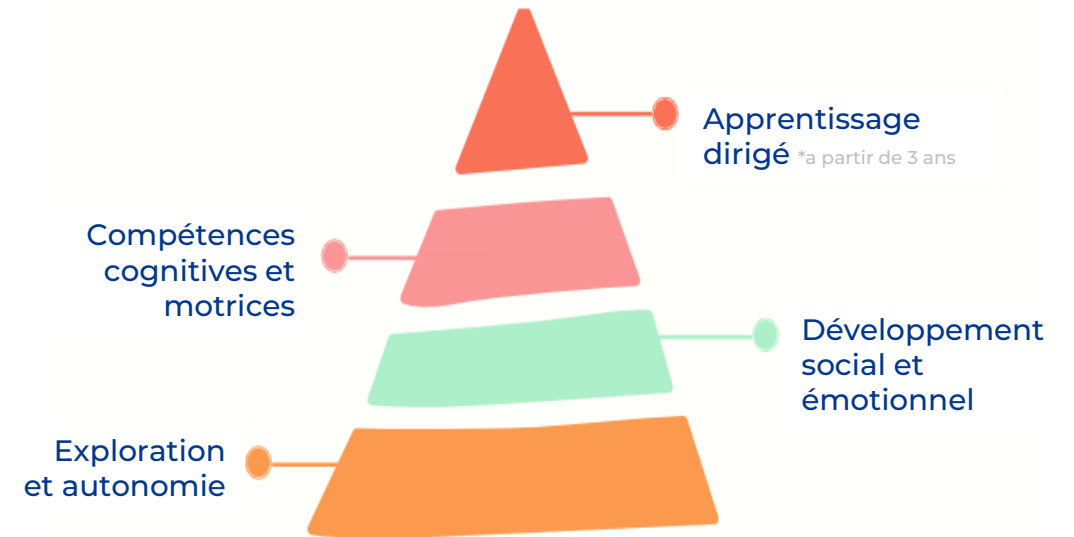
Le jeu libre à la crèche

Une activité non dirigée par un adulte
mais, accompagnée

À la crèche Babilou Saint
Herblain Martinez,
le jeu libre c'est ...

De la mise en scène, des jeux variés et en
quantité.

Tout au long de la journée, les enfants ont
accès à 5 pôles de jeux au sein de l'espace de
vie. Les jeux que l'équipe y intègre sont
variables et sont modifiés régulièrement.



Pôle Moteur



Explorer ses possibles et ses limites pour acquérir de l'aisance corporelle et oser prendre des risques sans se mettre en danger



Proposition d'atelier moteur en dehors de l'espace de vie



L'espace moteur prends aussi forme dans le jardin avec les blocs moteur, les vélos, moto, toboggan



Les pôles moteurs proposés dans les espaces de vie

Dans chaque espace de vie, les enfants ont accès à un pôle moteur tout au long de la journée. Ils sont adaptés afin que chaque enfant, petits ou grands, puissent en bénéficier. L'équipe le fait évoluer tout au long de l'année en fonction des besoins observés. Également, le pôle moteur évolue et change d'espace quand le besoin est plus fort pour les enfants. Les blocs moteurs peuvent être installé dans le couloir ou la salle d'activité afin de développer davantage les capacités motrices des enfants



Pôle Construction-Déconstruction



Travailler l'équilibre des objets et expérimenter des notions de physique et les relations de causes à effets



Le pôle construction prends forme dehors et dedans. L'équipe met en scène les jeux et les enfants peuvent s'en saisir, seul ou en groupe

Le temps de construction est un moment de concentration important pour les enfants. Ils peuvent le faire à plusieurs ou profiter d'un moment calme et individuel. Le pôle moteur est accessible au sol ou sur le meuble de construction



Certains jours, des jeux de constructions sont proposés lors des activités du matin



Le pôle construction – déconstruction est a disposition constante des enfants dans chacun des trois espaces de vie. Chaque semaine, les jeux de constructions prennent une nouvelle forme, passant de jeux aimantés, à kapla ou encore petit ou grand légo etc. Ainsi les enfants développent de nouvelles compétences en matière de construction



Pôle Imitation



Travailler l'équilibre des objets et expérimenter des notions de physique et les relations de causes à effets



Un exemple de mise en scène du pôle de jeu imitation. Les voitures sont prêtes à être saisies par les enfants. Également, le pôle de jeu dinette est mis en scène afin de susciter l'intérêt de l'enfant

Dans chaque espace de vie, il existe un pôle de jeu imitation/symbolique. Il se compose systématiquement de petits meubles de cuisine accompagné de divers éléments de dinette et poupée.

A ce pôle, vient s'ajouter d'autres jeux symboliques qui varient selon les périodes : table à repasser, voiture & garage, mallette de construction ou de docteur, animaux de la ferme, etc.

Des ateliers « jeux d'imitation » sont également proposés sur les temps d'activités du matin comme le bain des poupées.



Une professionnelle accompagne un petit groupe d'enfants dans la salle de restauration des grands et leur propose du matériel de cuisine

Les enfants investissent ce moment pour préparer à manger, faire la vaisselle, etc.



Pôle manipulation fine



Vivre des expériences sensorielles variées et construire sa pensée physique et mathématique par la manipulation de matériaux



La crèche a un meuble adapté à hauteur d'enfant dans lequel il est possible d'insérer des boîtes avec un contenant divers, ici des pates. Des ustensiles de transvasement sont associés

Les expériences de manipulations fines sont proposées plutôt sur des temps d'activités en petit groupe d'enfants. L'équipe utilise des objets de la nature (feuille, sable, épine de sapin), des objets du quotidien (bouchons) ou encore des cubes en bois, abaquas à transvaser ou empiler, enfilage de perle etc.

Les ateliers de manipulations fines sont proposés sur une table ou au sol. Ici des abaquas, pour transvaser ou empiler les jetons sur les tiges.



La manipulation fine se fait également sur le bac d'exploration avec du sable, pour éveiller les enfants à la nature au quotidien



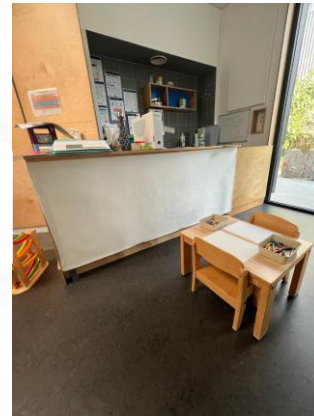
Pôle graphisme



Galaxy A16

Dans le jardin, les enfants peuvent également développer leurs compétences artistiques, parfois sur table (avec peinture ou crayon) parfois à même le sol ou les murs avec de la craie.

Pôle graphisme disponible en permanence pour les enfants



Cette année 2025, le pôle graphisme a également pris place dans les espaces de vie certains jours. L'équipe propose un espace dédié qui reste à disposition des enfants toute la journée.

Les temps de graphismes sont également proposés dans le jardin ou même lors des activités en petits groupes.



Au réveil de la sieste, un temps de peinture est proposé aux enfants, tout en ayant la possibilité d'investir le corps entier



Pôle Ressourcement



L'espace ressourcement est investi par les enfants tout au long de la journée. Également, un mur des émotions a été mis à disposition où les enfants peuvent mettre leur photo sur l'émotion qui leur correspond.

Au sein de la crèche, le pôle ressourcement est accessible en permanence. Il permet aux enfants de se poser en groupe avec les professionnelles de l'équipe qui anime un temps chanson ou lecture. Des livres sont à dispositions des enfants, ils peuvent donc se poser eux même sur les fauteuils, avec les coussins et couvertures et prendre un temps individuel de repos.



Le pôle ressourcement prend également forme en plein air, avec un professionnel de la crèche qui anime un temps chanson avec sa guitare



Pôle Nature



Manipulation de pate coloré pour donner un effet d'herbe lorsque le printemps se présente.

Au sein de la crèche, les enfants ont quotidiennement accès à la nature en explorant le jardin un maximum de jour. Lorsque ce n'est pas possible, la nature s'invite à l'intérieur de la crèche où les enfants peuvent manipuler de nombreux éléments de la nature. Lorsque nous créons des salles sensorielles ou pour des ateliers en petits groupes, nous allons dans le jardin cueillir ce dont nous avons besoins ou invitons les familles a récolter à l'extérieur toute sorte d'éléments afin de les partager avec les enfants

Egalement, dans les salles de changes, nous avons mis en place des images avec des animaux et créé un mobile à base de branches et de feuilles.



Quotidiennement, les enfants ont accès à des éléments de la nature. Ici, un exemple d'une salle immersive sur le thème de l'automne



L'accès au jardin



Les plus petits, non marcheurs, ont également accès au jardin en même temps que les plus grands



Les enfants ont accès quotidiennement au jardin de la crèche. L'équipe propose aux enfants de sortir, même sur des courtes durées lorsque le temps est moins agréable.

L'équipe communique aux familles les bienfaits de la nature pour le développement de l'enfant. Les familles habillent leurs enfants en conséquence et fournissent des vêtements de pluie adapté lorsque cela est nécessaire pour favoriser les besoins de l'enfants.



Les temps de repas, de jeux peuvent être proposés à l'extérieur. Les jeux et activités habituels de l'intérieur sont proposés à l'extérieur



Accueil inclusif

Un accompagnement particulier mis en place pour les crèches

2 dispositifs de Prévention et de Protection spécifiques à Babilou

Cellule d'Information des Situations Préoccupantes

Objectif

Accompagner les directions de crèche sur des situations d'éventuelle maltraitance ou de négligence de soins d'un enfant



Rôle

Auprès des directions de crèches

- Aide à la prise de recul
- Donne la conduite à tenir
- Transmet les éléments de langage pour les entretiens avec les familles

Vis-à-vis des organes de tutelle

- Fait la démarche d'information aux instances de la Protection de l'Enfance (CRIP, Procureur de la République,...) en lien avec la direction de la crèche

Fonctionnement

- o 4 Membres titulaires de la CISP :
 - Médecin référent
 - Référent accueil inclusif
 - Responsable Pôle prévention protection de l'enfance
 - Référente psy nationale
- Des Visio exceptionnelles à la demande et personnalisées en cas d'urgence

Cellule Accueil Inclusif

Objectif

Accompagner les crèches dans l'accueil des enfants en situation de handicap et ceux dont le développement s'avère fragile en cours d'accueil



Fonctionnement

Rôle

Auprès des directions de crèches :

- Accompagnement individualisé avec des pistes précises de travail, de partenariat ou de propositions éducatives
- Accompagnement des projets spécifiques Handicap / inclusion des crèches « accueillantes » sur chaque territoire.

- Au niveau national :
 - Supervision globale des dossiers
 - Evaluation des besoins des crèches
 - Orientation des aides financières – bonus Handicap
 - Mise en place de formations Handicap

- Des Visio exceptionnelles à la demande et personnalisées en cas d'urgence

Cette année à la crèche ... les accueils inclusifs

Nombre d'enfants bénéficiant de l'AAEH	2
Nombre d'enfants inscrits dans un parcours thérapeutique	2
Type de contrat d'accueil	L'un des enfants était scolarisé à mi – temps à l'école attenante de la crèche. Il était présent à la crèche en accueil régulier chaque après - midi. Il est parti en fin d'année scolaire 2024-2025, alors âgé de 6 ans. Le deuxième enfant était accueilli en accueil occasionnel puis en accueil régulier afin d'avoir plus de repères dans sa semaine et anticiper un accueil à temps plein comme cela était prévu pour elle a la rentrée scolaire 2025

	Des parents	Des enfants
Modalités d'accompagnement	<p>Entretien famille selon besoins des parents ou de l'équipe lors d'évolution de l'enfant</p> <p>Choix d'un mode de garde collectifs pour être plus disponible pour d'autres rendez vous de la fratrie, formation et retour à l'emploi</p>	<p>Pour l'un des enfants, son lieu d'accompagnement spécialisé nous a permis d'avoir une chaise et un moyen de locomotion adapté aux déplacements de l'enfant.</p> <p>Accueil des spécialistes (éducateurs, ergothérapeute, orthophoniste) sur des temps donnés au sein de la crèche pour l'accompagnement de l'enfant</p> <p>Des pratiques inclusives mises en place pour tous.</p>

Cette année à la crèche ... les accueils inclusifs

Modalités d'accompagnement de l'équipe	Réunions en interne cellule accueil inclusif Utilisation de fiche de suivi de l'enfant Actions de professionnalisation ou de formation, Temps imparti de réflexion collective, Guidance du Dispositif Accueil inclusif et sa Cellule (temps de coordination, visios, échanges de mails...)
Partenariats extérieurs	Lien avec la PMI (protection maternelle et infantile), CAMSP (centre d'action médico social précoce), SESSAD (service d'éducation spécial et de soin a domicile), Intervention au sein de la crèche pour éviter à l'enfant de devoir se déplacer pour ses rendez vous de 30min à 1h Point trimestriel avec le SESSAD



4

La place des familles et leur satisfaction

La relation aux familles, les faits marquants de l'année 2025

Crèche Babilou Saint Herblain Martinez

Les ateliers parents

- Cette année, l'équipe a fait le choix d'ouvrir ses portes aux parents lors des ateliers à thèmes.
- Les journées thématiques ont rythmé l'ensemble de l'année. Nous avons fait le choix de proposer aux parents disponibles de manifester leur présence pour nous accompagner sur les temps d'atelier culinaire, journée déguisée, salle immersive, semaine du gout ou de la petite enfance.
- Les parents se sont portés volontaires pour accompagner les enfants lors de ces temps. A chaque atelier, 2 à 3 parents peuvent venir participer à l'évènement, notamment lorsque l'atelier proposé est différent de ce que les familles peuvent proposer à leur enfant à la maison.



La mise en place des cafés parent

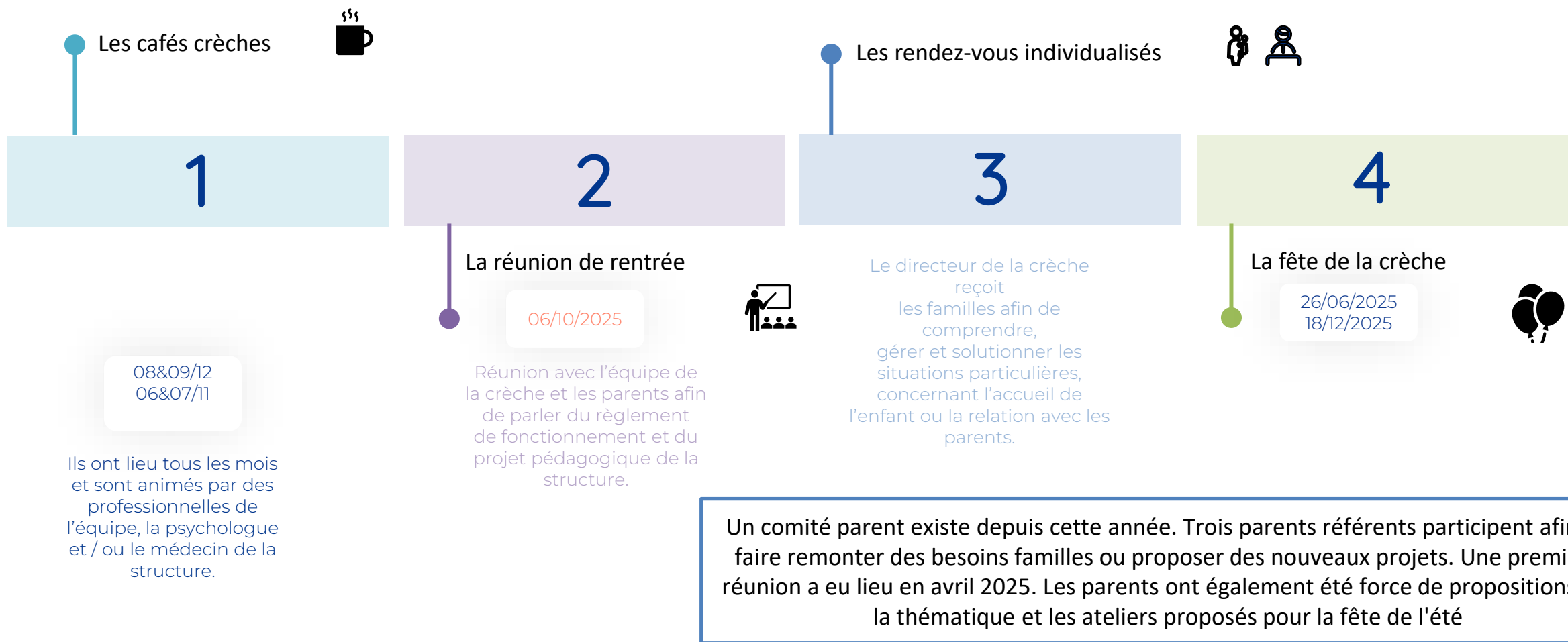
Les cafés parents ont pris forme à la rentrée 2025 à raison d'une fois tous les deux mois sur deux créneaux différents de la journée afin d'en faire bénéficier plusieurs parents selon leur disponibilité.

Nous proposons des thèmes que nous trouvons actuels dans l'accompagnement des enfants ou pour lesquels les parents nous ont sollicité dans la boîte à idée.

Un mur pédagogique ou santé est créé en parallèle de la proposition (les écrans, les règles et les limites, les émotions, l'écologie, l'hygiène, etc.)

Le quotidien avec les familles

Savoir ce qu'a vécu son enfant durant la journée est un désir légitime de chaque parent, c'est pourquoi l'équipe les informe du quotidien de leur enfant par une communication sur son état physique, psychologique et affectif.



Nos temps forts avec les familles en 2025

Ces rencontres sont des moments privilégiés entre les professionnelles de la crèche et les parents, et sont fortement appréciés de ceux-ci.

Réunion de rentrée

Le 06/10/2025 nous avons organisé la réunion de rentrée, en présence de toute l'équipe, afin d'aborder avec les familles les points suivants :

- Présentation de l'équipe et du règlement de fonctionnement
- Le déroulement de journée
- Notre projet pédagogique : accueil individualisé, repères, activité autonome et motricité libre, paroles adressées à l'enfant et positionnement professionnel.
- Un pôle santé sur le règlement de la crèche et de la prévention familles
- Les projets de l'année : focus pédagogique autour de la nature, de la démarche éco responsable, des temps de jeux avec le jeune enfant

Journées thématiques

Chaque journée thématique a été un moment fort pour proposer aux familles de participer à la vie de la crèche

Nous invitons les familles à participer en rapportant du matériel de seconde main dont nous aurions besoin pour créer les ateliers

Les familles peuvent participer à l'atelier après nous en avoir informé. Cela permet aux familles de trouver des idées d'activité ou de savoir comment accompagner leur enfant sur des temps de jeux

Plusieurs parents sont venus tout au long de l'année, nous accompagner sur des temps d'atelier thématique avec leur enfant

Café des parents

Les cafés parents sont des temps de rencontre informels, avec ou sans thème particulier. Ils offrent aux familles l'occasion de partager avec l'équipe et les autres parents, ou bien d'aborder des thèmes en fonction de leurs questionnements. Ils sont animés par des professionnelles de la crèche. Le plus souvent, ils permettent à l'équipe d'expliquer et de partager des pratiques professionnelles. En fonction du thème abordé, la psychologue pourra également être présente:

- Un café des parents avec comme support les violences éducatives ordinaires.
- Un café parent sur le thème de la gestion des écrans

La fête de la crèche

Le 26/06/2025 nous avons organisé la fête de fin d'année avec les familles, sur le thème de la couleur.



Le 18/12/2025 nous avons organisé la fête de Noël avec les familles, sur le thème de l'hiver



Quelques exemples d'événements avec les familles

Les parents sont conviés aux principaux événements ayant lieu à la crèche, leur permettant de connaître davantage l'environnement dans lequel évoluent leurs enfants au quotidien, et les professionnelles qui les accompagnent. Ces moments privilégiés sont fortement appréciés des familles.



Semaine nationale de la petite enfance

Lors de la semaine nationale de la petite enfance, les parents étaient conviés chaque jour à venir découvrir l'atelier proposés aux enfants. Certains parents sont venus participer à l'atelier peinture



Journée internationale du livre

Pour la journée internationale du livre, l'équipe a proposé aux enfants de ramener un livre de leur maison. Certains parents sont venus faire un temps lecture aux enfants



Salle immersive

Lors de la salle immersive du printemps en avril, des ateliers étaient proposés en plus sur les temps d'activités du matin. Une maman a pu venir participer avec son enfant au transvasement de riz coloré.

Les informations pédagogiques

La crèche développe plusieurs actions pour expliquer aux familles les pratiques pédagogiques de la crèche, pour accompagner la parentalité : mur pédagogique, Babilou app, ateliers dans l'espace de vie avec les parents.



Mur pédagogique et mur paramédical

Son objectif ?

Informé de la pédagogie en crèche, partager les savoirs ou encore favoriser les échanges entre professionnels et familles



BabilouApp©

C'est l'application sécurisée web et mobile personnalisée pour chaque crèche et chaque enfant. Elle permet aux familles de suivre le quotidien de son enfant à la crèche.



Atelier parent

Nous voulons faire de notre établissement un lieu ouvert où parents, professionnels et enfants peuvent échanger autour des pratiques pédagogiques.

) Satisfaction des familles

2024



2025



En 2025, on observe une meilleure satisfaction globale de la part des familles. Moins de parents ont répondu à l'enquête. Cela peut s'expliquer par le nombre d'enfants accueillis qui était moindre ou par la nouveauté de l'enquête mensuelle de satisfaction qui ajoute un autre moyen de communication pour les familles. Les parents sont de manière générale plus satisfaits, ce qui va de pair avec la stabilisation de l'équipe et les projets mis en place.

) Enquête 2025 de satisfaction familles

Notre référentiel ELSA

La satisfaction par thématique

Accueillir les familles dans des espaces sûrs et confortables

La qualité globale des locaux
8,2
8,6 en 2024

La propreté et le rangement de l'établissement	8,6
--	-----

La sécurité au sein de l'établissement	8,3
--	-----

Entourer les enfants de professionnels accueillants et engagés

L'équipe de professionnels qui accueillent votre enfant
8,6
8,4 en 2024

De la disponibilité de l'équipe	8,9
---------------------------------	-----

La convivialité de l'équipe	8,7
-----------------------------	-----

Le professionnalisme de l'équipe	8,6
----------------------------------	-----

L'équipe de direction	8,7
-----------------------	-----

Les intervenants externes	8,1
---------------------------	-----

L'équipe de professionnels qui accueillent votre enfant	8,8
---	-----

Porter une attention particulière au bien être de chaque enfant

Le respect du rythme global de l'enfant
8,3
7,8 en 2024

La prise en compte des besoins particuliers et de l'individualité de votre enfant	8,2
---	-----

La qualité des repas	8,8
----------------------	-----

La qualité du sommeil de votre enfant	8,1
---------------------------------------	-----

La qualité des soins de change	8,3
--------------------------------	-----

L'attention portée à la santé de votre enfant	8,7
---	-----

La relation de confiance entre votre enfant et les professionnels	8,5
---	-----

La sécurité affective et physique de votre enfant	8,3
---	-----

) Enquête 2025 de satisfaction familles

Notre référentiel ELSA

La satisfaction par thématique

Accompagner le développement de l'enfant

La pertinence des propositions des professionnels selon les besoins de l'enfant

8,2

7,7 en 2024

Les jeux libres, l'éveil et l'accès aux jouets	8,8
Les propositions d'éveil et d'activités ludiques	8,4
L'apprentissage des règles de vie	8,3
Sa socialisation (relation avec les autres enfants)	8,4
Son développement et son épanouissement	8,4

Echanger, partager, entretenir avec chaque famille une relation de confiance

La qualité des transmissions

8,6

8,4 en 2024

Les évènements familles	7,5
L'information aux familles	8,2
Les actions de soutien à la parentalité	7,7

La période de familiarisation

8,1

Pas de résultat en 2024, nouvel item développé pour l'enquête de 2025

La qualité de l'entretien avec la directrice	7,6
Le délai entre la confirmation de la place et la prise de contact avec la direction	7,8
La prise en compte des besoins et de ceux de l'enfant pendant la familiarisation	8,4

Mettre en œuvre un projet d'accueil responsable
et citoyen

L'équilibre vie familiale et vie professionnelle	La crèche vous apporter une bonne conciliation entre votre vie professionnelle et votre vie de famille	8,8
	La crèche apporte un environnement épanouissant pour votre enfant	8,8
	La crèche vous apporte une grande tranquillité d'esprit / sérénité	8,7
	La crèche vous garantit un accueil constant tout au long de l'année	8,7



5

Le cadre réglementaire

Exploitation et maintenance des locaux

Contrôles réglementaires

Type de vérification	Nb d'intervention/an	Date de passage
Electricité	1 fois par an	21/05/2025
Appareils de cuisson	1 fois par an	19/01/2024
Aires de jeux	1 fois par an	05/11/2025
Qualité de l'air	Tous les 7 ans	05/03/2025

Type de maintenance	Nb d'intervention/an	Date de passage
Extincteurs alarme incendie, SSI, trappe de désenfumage	1 fois par an	07/04/2025
Eclairage de sécurité (BAES)	2 fois par an	20/01/2025 – 13/02/2025
Dératisation	2 fois par an	16/05/2025 – 24/10/2025
Prélèvement bactériologique	2 fois par an	03/05/2025
Hotte de cuisine ou bac à graisse	1 à 2 fois par an	13/03/2025

Le chargé d'exploitation, référent de la crèche, accompagne la directrice dans le suivi réglementaires. L'organisme agréé qui intervient est Bureau Veritas.

Exercices de confinement et d'évacuation



L'évacuation incendie

Un protocole d'évacuation incendie est mis en place au sein de la crèche. Il est contrôlé par le Responsable de Secteur et deux exercices sont organisés chaque année :

- le premier a lieu le 24/03/2025 et s'est déroulé en 02,34 minutes.
- le second a eu lieu le 12/09/2025 et s'est déroulé en 02:45minutes.

A la suite de cet exercice, une réunion est organisée afin que l'équipe puisse revenir sur cet exercice et revoir le protocole si besoin.



L'exercice de confinement

Un protocole de mise en sécurité est mis en place au sein de la crèche. La crèche est également équipée d'une mallette de confinement. Il est contrôlé par le Responsable de Secteur et un exercice est organisé chaque année :

Le dernier exercice a été réalisé le 27,11,2025 il s'est déroulé : Intrusion par la porte d'entrée

Suivi PMI : Visite inopinée du 12.03.2025, visite de suivi du 23.09.2025 puis courrier de clôture reçu le 16.10.2025

Les principaux points relevés le 12.03.2025

Les sujets bâtimentaires

Espace de restauration : retrait du bureau et pose de vitrophanie

La pose d'occuli dans les espaces de sommeil

La pose d'anti-pince - doigts sur les portes donnant sur l'extérieur

La pose de barrière pour limiter les recoins du jardin

Mise en place de bouton moleté sur les espaces de sommeil

Les sujets organisationnels et pédagogiques

Travailler le tracé de la surveillance des siestes

Le rôle et la place des professionnels dans les temps de jeux des enfants

Rappel sur l'obligation de proposer des jeux aux normes françaises

La présence permanente d'un professionnel sur le temps de repas des enfants

Suivi lors de la visite du 23.09.2025

Les sujets bâtimentaires

Le bureau a été retiré et la pose de vitrophanie effectuée au mois de mars 2025

Demande en cours auprès du service de la ville

La pose a été faite

Devis effectué mais dimension non correcte - Invalidé par le PMI

Demande en cours auprès des services de mairie

Les sujets organisationnels et pédagogiques

Les feuilles ont été refaites et adaptées afin que l'équipe note les dates sur les fiches. Des commandes de jeux ont été effectuées. L'équipe a travaillé en journée pédagogique le projet d'établissement, les pôles de jeux et leur rôle dans les temps de jeux des enfants

Un référent sécurité jeux a été mis en place dans chaque espace afin de faire le suivi du mobilier et des jeux

L'équipe a revu l'organisation afin d'être présent en permanence avec les enfants et anticiper l'organisation

La poursuite du travail de septembre 2025 - Aujourd'hui

Les sujets bâtimentaires

Le sujet est clôturé à ce jour

Prise en charge par le délégataire, pris en compte lors du dernier audit patrimoine de mai 2026

Le sujet est clôturé à ce jour

Dernier devis validé - La pose devrait être effectuée d'ici fin mai 2026

Demande en cours auprès des services de mairie

Les sujets organisationnels et pédagogiques

Sujet clôturé

Le sujet est clôturé pour la PMI. L'équipe continue de travailler en réunion d'équipe sur leur posture et les pôles de jeux

Sujet clôturé

Sujet clôturé



6

La démarche Qualité et RSE



Les objectifs du référentiel ELSA



Garantir un **haut niveau de qualité** dans tous les domaines de l'accueil.



Détecter les **points d'amélioration** et mettre en œuvre des **actions correctives**.



Impliquer les professionnels dans une **culture commune de l'évaluation**.



Associer les familles dans une démarche de **transparence et de co-construction**.

En parallèle du référentiel ELSA, notre démarche qualité s'appuie également sur 3 référentiels complémentaires



Référentiel Patrimoine : état des locaux, entretien, conformité.



Référentiel Sécurité Opérationnelle : prévention des risques.



Référentiel Hygiène : protocoles d'hygiène des locaux, matériel, pratiques.



Chaque référentiel fait l'objet d'un audit annuel, d'un plan d'action et d'un suivi rigoureux. Les résultats de ces audits sont intégrés et évalués dans le référentiel ELSA, ce qui permet une vision transversale et cohérente de la qualité dans toutes ses dimensions.



Le développement durable

Des pratiques éco-responsables au quotidien

Babilou est engagé pour une **éducation durable** depuis l'aménagement des structures jusqu'aux pratiques pédagogiques des professionnels, voici un exemple de **pratiques éco-responsables** mises en œuvre dans l'ensemble de nos crèches. Ces pratiques se répartissent en 3 axes et s'appuient sur **notre politique d'achats responsable** mais aussi sur les pratiques des crèches.




Hygiène des locaux

-  Produit d'entretien et savons écolabellisés
-  Couches écolabellisées
-  Linge de maison éco-responsable

Gestion des déchets

-  Recyclage des barquettes alimentaires
-  Incitation aux pratiques de tri
-  Réflexion sur la gestion des biodéchets

Alimentation

-  Lait infantile Bio
-  Fin des bouteilles plastiques
-  Repas avec 50% de produits durables dont 25% de produits Bio

La/les pratiques/projets mise(s) en place dans notre crèche

Cette année, l'équipe de la crèche a mis en place diverses actions éco – responsable, toujours partagée avec les familles.

- Traçabilité sans papier
- Tri du plastique et du carton dans les salles de changes : ex. pipette de sérum physiologique
- Mise en place du meuble de troc de vêtements entre les parents
- Journée recyclage sur une journée complète où les enfants ont pu manipuler des jeux recyclés
- Mise à disposition du guide éco – geste à disposition des familles
- Utilisation de vaisselle et gourde en inox ainsi que de verre et biberon en verre

Le développement durable

Des pratiques éco-responsables au quotidien

L'action Développement Durable de Babilou ne se limite pas aux pratiques éco-responsable dans les crèches. Nous avons une mission globale : sociale, environnementale et sociétale. Nous mettons en place différentes actions tant au niveau national qu'au niveau local.

Actions nationales



Un partenariat entre Gustave Roussy et le studio des petits permet aux crèches de participer à la recherche pour le cancer



Babilou soutient l'Observatoire Français d'Apiculture (OFA) qui agit en faveur de la sauvegarde des abeilles.

Nous menons des actions pour sensibiliser les collaborateurs, les familles et les enfants à leur préservation.



Un partenariat local mis en place pour la protection des fonds marins.

Des actions de sensibilisation auprès des familles, des professionnelles et des enfants sont mises en place dans le cadre de ce partenariat.

Actions sociétales de MA crèche

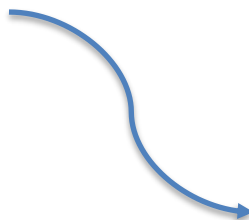
Utilisation du composte mis à disposition par la ville



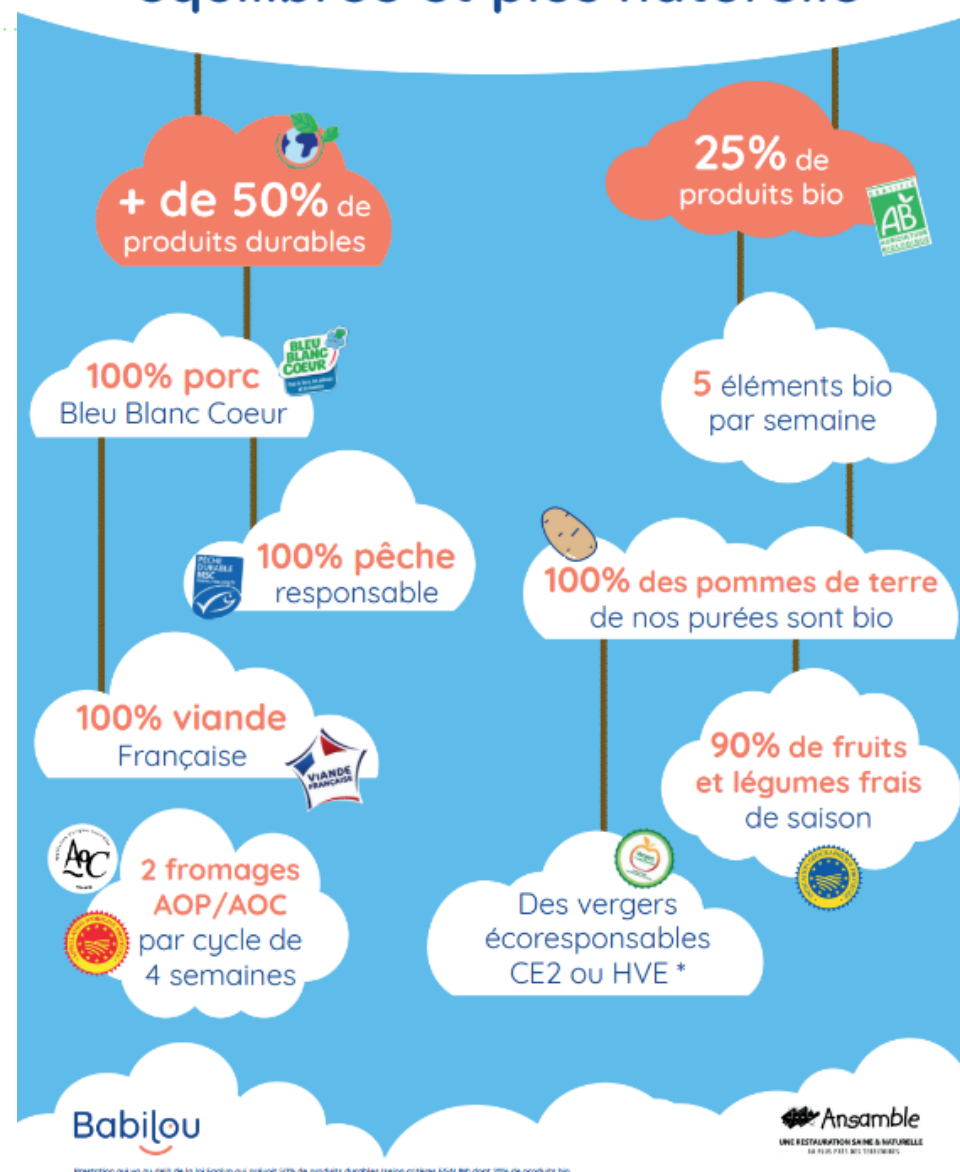
) La cuisine avec notre partenaire



La cuisine sur place a repris depuis le 06 janvier 2025.



Une cuisine "maison", équilibrée et plus naturelle



Produits d'hygiène écolabellisés

probioway





NETTOYANT DÉGRASSANT PROBIOTIQUE ÉCORESPONSABLE EN 1***

Nettoie à l'échelle microscopique et protège les surfaces du développement des bactéries pathogènes durant 5 jours minimum.

Action anti-odeurs.

PROBIOWAY EST ISSU DES BIOTECHNOLOGIES. CONTIENT DES BIOSURFACTANTS ULTRA-PUISSANTS ET DES MICRO-ORGANISMES SÉLECTIONNÉS.**

PRODUIT À DILUER POUR USAGE PROFESSIONNEL.

Produit certifié ECOCERT
Écolabellisé certifié par ECOCERT GREENLEAF selon le référentiel ECOCERT disponible sur [site.ecocert.com](http://site.ecocert.com/ecocert)

UTILISATION

Tous types de sols et surfaces.

COMPOSITION

< 5% : Agents de surface anioniques, agents de surface non ioniques, parfum, limonène, géraniol, linalool. Contient aussi : Eau, alcool, viscosant, correcteur d'acidité, microorganismes, 99,6% des ingrédients sont d'origine naturelle, FDS disponible sur demande.

CAUTION SCIENTIFIQUE

Les nettoyants probiotiques PROBIOWAY** ont été développés en partenariat avec le CNRS et FINISIRE.

EFFICACITÉ VÉRIFIÉE

L'efficacité des agents probiotiques de PROBIOWAY** est vérifiée par des tests.

48 x 75 ML : Ref: 600000
6 x 1 L : Ref: 600001
2 x 5 L : Ref: 600002
2 x 5 L POCHES : Ref: 600003
1 x 30 L : Ref: 600004
1 x 200 L : Ref: 600005
1 x 1000 L : Ref: 600006

LE FRENCH FAB

Plus d'infos et de conseils, consultez la fiche de sécurité

Sols et multi-usages concentré

Immuno-nettoyant dégraissant probiotique concentré







PROBIOWAY® : L'IMMUNO-PROPRETÉ BIOCONTROLE DES SURFACES PAR LE NETTOYAGE PROBIOTIQUE

L'IMMUNO-PROPRETÉ, UNE TECHNOLOGIE DE RUPTURE EFFICACE ET ÉCORESPONSABLE

PROBIOWAY MULTI-USAGES CONCENTRÉ est un immuno-nettoyant : il associe une formule détergente écologique et performante à des agents probiotiques déjà naturellement présents dans l'environnement.

En colonisant la totalité de la surface, les agents probiotiques protègent les surfaces du développement des bactéries pathogènes pendant minimum 5 jours.

Sans pictogramme ni phrase de risque, PROBIOWAY SOLS ET MULTI-USAGES CONCENTRÉ ne présente aucun danger pour l'utilisateur.

DES PRINCIPES ACTIFS HIGH-TECH POUR NETTOYER & PROTÉGER LES SURFACES DU DÉVELOPPEMENT DES BACTÉRIES PATHOGÈNES

* Les biosurfactants ultrapuissants assurent un nettoyage en profondeur à l'échelle microscopique.

** Les micro-organismes probiotiques agissant sur 3 plans :

- En colonisant les surfaces, ils les protègent des bactéries pathogènes pendant minimum 5 jours après application.
- Ils contribuent au nettoyage en dégradant la matière organique présente sur la surface.
- Ils luttent contre les mauvaises odeurs.

IMPACT ENVIRONNEMENTAL

L'utilisation de PROBIOWAY SOLS ET MULTI-USAGES CONCENTRÉ réduit considérablement l'impact environnemental de l'hygiène.





IMMUNO-PROPRETÉ & DÉSINFECTION

Les immuno-nettoyants PROBIOWAY® : le complément idéal à la désinfection. Votre désinfectant habituel débarrasse la surface de tous les germes pathogènes puis PROBIOWAY® protège la surface durant 5 jours minimum.

MODE D'EMPLOI :

- Diluer le produit suivant le dosage indiqué
- Procéder au nettoyage

Prendre précaution : employer le support en utilisant un nettoyant détergent suivant le protocole habituel.

Plan de nettoyage immuno-propreté habituelle/maintenance courante

Jour 1 : désinfecter, rincor, puis appliquer PROBIOWAY® pour immuniser la surface

Jours 2 à 7 : appliquer PROBIOWAY® pour nettoyer et maintenir l'immunité

DOSAGE :

Surfaces très sales : 0,5 % (25 mL pour 5 L d'eau)

Surfaces peu sales : 0,25 % (12 mL pour 5 L d'eau)

Surfaces propres : 0,1 % à 2 % suivant l'état de la surface

Un dosage correct permet de réduire les émissions de CO2 et de réduire au maximum l'incidence du produit sur l'environnement.

Développé et fabriqué en France par HTS BIO Laboratoires
100-210 - avenue Roger Fournelle - 10402 Gennevilliers - France
Tél : 33 (0) 442 320 020 - Email : contact@htsbio.com - www.htsbio.com

PROsens

PROPRETÉ ET ÉCOLOGIE DANS LE BON SENS

FICHE TECHNIQUE V05-08/11/21

CITRUS ND+ SP

NETTOYANT DÉSINFECTANT - CONCENTRÉ
SOLS ET SURFACES

0%

PARFUM ALLERGÈNE

BACTÉRICIDE, LEVURICIDE, VIRUCIDE, ACTIF SUR NOROVIRUS, ROTAVIRUS, AINSI QUE TOUS VIRUS ENVELOPPÉS, CORONAVIRUS, GRIFFE...



ENVIRONNEMENT

- 98,6% d'ingrédients d'origine naturelle
- Formule biodégradable à plus de 98% en 14 jours (détail au verso)
- Agents de surface et principe actif désinfectant sur base végétale
- Sans ammonium quaternaire, ni chlore, ni formaldéhyde, sans acides minéraux, sans colorant ni parfum de synthèse
- Emballage 100% recyclable

ECONOMIE

- 1 flacon doseur 1L rechargeable = 50 flacons sprays 500ml PAE
- 1 bidon de 5L = 250 seaux de 5L

PROPRIÉTÉS

Nettoyant, fortement concentré en agents de surfaces, il élimine les saletés organiques.

Désinfectant, possède des actions bactéricide, levuricide et virucide.

Antirésidu, dissout le tartre et les résidus alcalins, préserve la brillance de l'inox et des surfaces.

Nettoyant, permet une meilleure visualisation des zones traitées en maîtrisant la quantité de produit appliqué, favorise l'efficacité sur les surfaces verticales.

UTILISATIONS

Nettoie et désinfecte les surfaces, points de contacts, matériels, sols, ... Compatible avec les surfaces lavables, résistantes aux nettoyants légèrement acides, inox, verre, ...

Contribue aux mesures d'hygiène pour lutter contre la pandémie de Covid-19, efficacité prouvée sur une souche de coronavirus et la vaccine.

Réduit les risques de contaminations, notamment pour la petite enfance et les EHPAD, efficacité virucide prouvée sur deux souches de gastro-entérite.

Précisior en protocoles de nettoyage et de désinfection pour limiter les risques d'intoxications alimentaires.

Polypuissant, assure l'hygiène des surfaces et la salubrité des locaux dans de nombreux domaines en lavage manuel ou mécanisé.

En milieu alimentaire : restaurants, cuisines collectives, laboratoires de grandes surfaces.

En collectivité : salles de classes, crèches, EHPAD, locaux administratifs, sanitaires, vestiaires, douches, locaux sportifs, piscines...

Autres secteurs d'activités : hôtellerie, industrie, locaux sociaux, tertiaire, sanitaires, vestiaires, douches...

www.prosens.pro - contact@prosens.pro +33 (0)5 49 74 63 20

La marque de produits d'entretien professionnels du Laboratoire Science et Nature Recherche, développement et fabrication - 79250 NUEL-LES-AUBIERS - France
Laboratoire Science et Nature - SAS au capital de 270 000 € - RCS Nantais 78 140 027 008



DÉSINFECTION

Normes de nettoyage et désinfection des établissements de santé

Normes	Concentrations et températures de dilutions	Temps de contact	Souches
Bactéricide			
EN 13697	3% - 20°C	15min	Staphylococcus aureus,
EN 13697	2% - 40°C	15min	Escherichia coli,
EN 1276	2% - 20°C	3min	Pseudomonas aeruginosa,
			Enterococcus hirsh,
EN 13697	3% - 20°C	15min	Salmonella enterica
EN 1276	1% - 20°C	3min	
EN 13697	4% - 20°C	15min	Listeria monocytogenes
EN 1276	2% - 20°C	3min	
Levuricide			
EN 13697	2% - 40°C	15min	Candida albicans
EN 1650	2% - 40°C	15min	
Virucide			
EN 144764A1	2% - 20°C	3min	Rotavirus
EN 144764A2	3% - 20°C	15min	Norovirus
EN 144764A2	1% - 20°C	3min	Coronavirus
EN 144764A2	1% - 20°C	3min	Vaccin modifié Ankers*

Tem. réalisée sur la formule de base CITRUS 4.1 (sans alcool sans parfum).
* Efficacité de contact : permet la désinfection aseptique visuelle contre tous les virus enveloppés contre tous les virus enveloppés comme HIV, HCV, HDV (hépatites B, C, D), H5N1 (grippe aviaire humaine), HTLV-1 (leucémie, lymphome), hépatite (Hep), Rubella (Rubéole) ainsi que des virus d'autres familles ou genres tels que Coronavirus (MERS-CoV, SARS-CoV-1 et SARS-CoV-2), Flavivirus (Ebola), Rotavirus (Dengue, Fièvre jaune, Zika), Herpesviridae (Zona, Varicelle, Zona), Orthomyxoviridae (Grippe), Paramyxoviridae (Grippe), Rhabdovirus (Rabie) et Bunyavirus (Bunions, Chikungunya, Veillons, West-Nil).



7

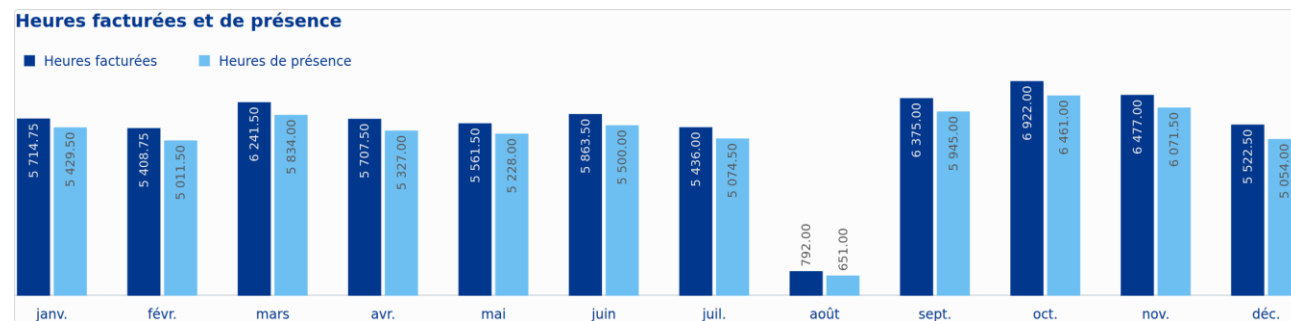
Les données d'activité

) L'occupation de la crèche

Evolution sur les trois dernières années

	2023	2024	2025
Jours d'ouverture	232	232	231
Heures de présences	40 947	44 318	61587
Heures facturées	43 688	47334	66022
Taux d'occupation de la crèche *	40,94%	46,37%	64,96%
Taux d'assiduité de la crèche **	106,69%	106,81%	107,20%

Evolution mois par mois en 2025



* Taux d'occupation : heures facturées / heures facturables (les heures facturables correspondent à la capacité d'accueil maximum convertie en volume horaire)

** Taux d'assiduité : rapport entre la présence des enfants et leur facture. Il traduit le degré de surfacturation des familles.

) Typologie des contrats

Type d'accueil	Nombre de jours	Nombre d'enfant accueilli
Accueil régulier	5jours/semaine	34
	4jours/semaine	18
	3jours/semaine	
	2 jours/semaine	2
	1jour/semaine	3
Accueil occasionnel		24
Accueil d'urgence	5 jours/semaines	5
Total des enfants accueillis		86

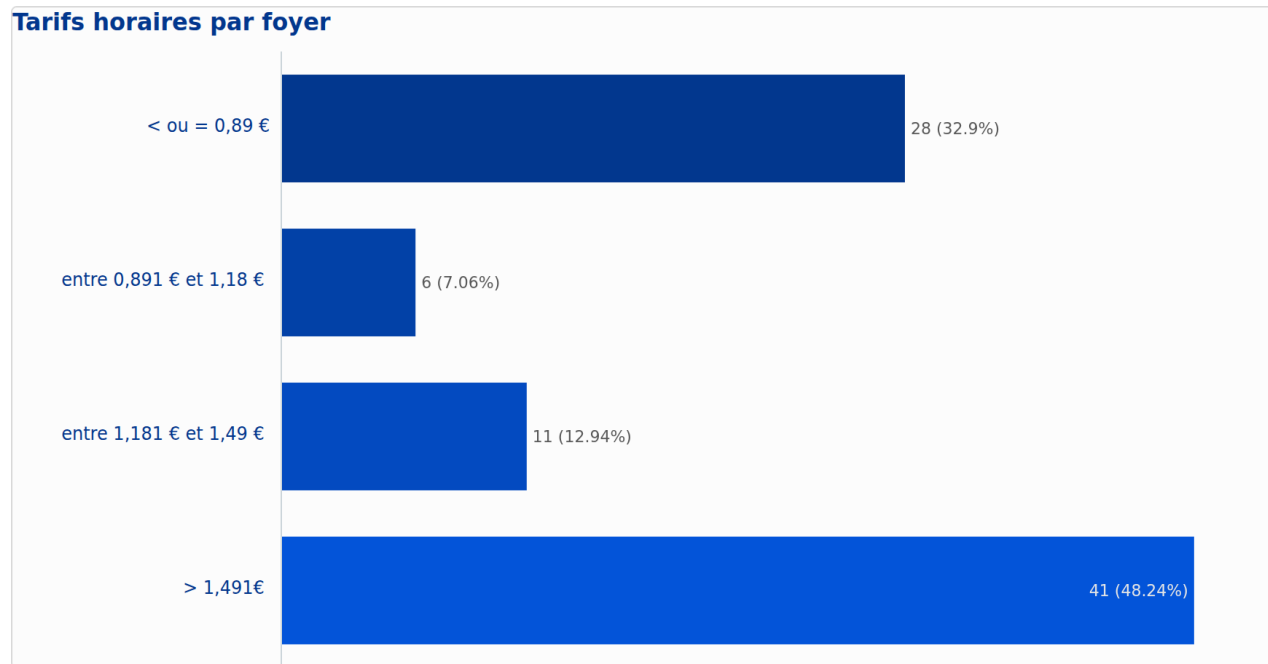
Nombre d'enfants accueillis

86

Nb de contrats par Durée

Durée contrat	Nb contrats
supérieurs à 200 heures	3
compris entre 50 et 200 heures	62
inférieurs à 50	21

) Le profil des familles accueillies, selon le tarif horaire



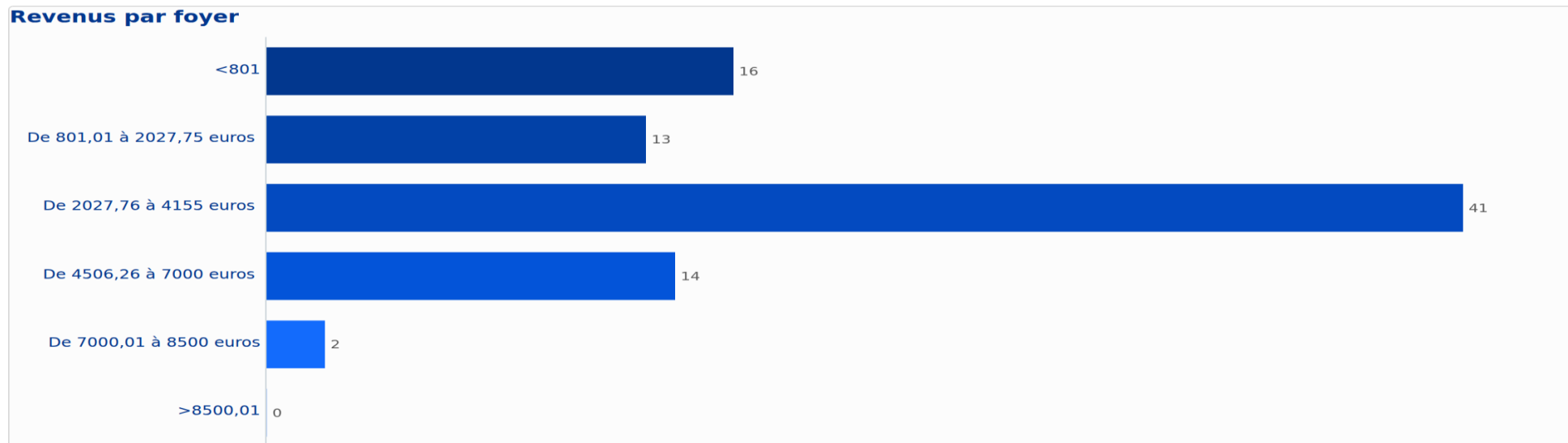
Le tarif horaire a augmenté de 0,40 cts/heure par rapport à 2024 : le taux d'effort a augmenté (tarif CNAF)

TH moyen
1.96€

H facturées sur TH < 1€
12 070.50

Enfants avec TH < 1€
30 34.88%
en %

) Le revenu des foyers



Ressources moyennes
2 812.91€

Ressources médianes
2 952.58€

Familles au plancher CAF
16

Evolutions par rapport à 2024 :

La ressource moyenne des familles a augmenté de 132,57 €

La ressource médiane des familles a augmenté de 763 €



7

Les données financières

Les données financières de la crèche 2025



Année	2025
Produits	Réel
Participations familiales (Barème CAF)	129 155
Frais de dossiers parents	7 843
Prestation de Service Unique (CAF)	322 652
Fond de rééquilibrage territorial	4 643
Conseil Général	-
Participations Ville	320 630
Participations Entreprises	-
TOTAL PRODUITS	784 924
Charges	Réel
60 - Achat	114 206
61 - Services Extérieurs	155 382
62 - Autres services extérieurs	23 689
63 - Impôts et taxes	23 432
64 - Charges de Personnel	386 060
65 - Autres charges de gestion courante	87 000
66 - Charges Financières	-
67 - Charges exceptionnelles	-
68 - Amortissements et provisions	12 303
69 - Participation des salariés - Impôts	4 377
TOTAL CHARGES	806 448
Résultat net	(21 524)

Année	2025	2024
Produits	Réel	Réel
Participations familiales (Barème CAF)	129 155	74 626
Frais de dossiers parents	7 843	8 532
Prestation de Service Unique (CAF)	322 652	239 595
Fond de rééquilibrage territorial	4 643	(176)
Conseil Général	-	-
Participations Ville	320 630	135 800
Participations Entreprises	-	-
TOTAL PRODUITS	784 924	458 379
Charges	Réel	Réel
60 - Achat	114 206	37 463
61 - Services Extérieurs	155 382	106 324
62 - Autres services extérieurs	23 689	(4 401)
63 - Impôts et taxes	23 432	15 805
64 - Charges de Personnel	386 060	313 235
65 - Autres charges de gestion courante	87 000	90 944
66 - Charges Financières	-	-
67 - Charges exceptionnelles	-	34
68 - Amortissements et provisions	12 303	14 059
69 - Participation des salariés - Impôts	4 377	(70)
TOTAL CHARGES	806 448	573 392
Résultat net	(21 524)	(115 014)

Les résultats financiers détaillés 2025



Année	2025
-------	------

Produits	Réel
Participations familiales (Barème CAF)	129 155
Frais de dossiers parents	7 843
Prestation de Service Unique (CAF)	322 652
Fond de rééquilibrage territorial	4 643
Conseil Général	-
Participations Ville	320 630
Participations Entreprises	-
TOTAL PRODUITS	784 924

Charges	Réel
60 - Achat	114 206
Licence et maintenance informatique	-
Loyer	135 700
Charges locatives	12 656
Entretien courant des équits / maintenance	5 939
Assurances	1 088
61 - Services Extérieurs	155 382
Télécoms / Internet / frais bancaires...	2 595
Fêtes et événements	-
Honoraires, Compta, CAC	21 094
Frais de garde net de CIFAM	-
62 - Autres services extérieurs	23 689
CFE, CVAE	268
Taxe sur les salaires	21 170
Taxe apprentissage	1 982
Taxe formation continue	-
Taxes div (dont 1% logement, TOM, Organic...)	13

Année	2025	2024
-------	------	------

Produits	Réel	Réel
Participations familiales (Barème CAF)	129 155	74 626
Frais de dossiers parents	7 843	8 532
Prestation de Service Unique (CAF)	322 652	239 595
Fond de rééquilibrage territorial	4 643	(176)
Conseil Général	-	-
Participations Ville	320 630	135 800
Participations Entreprises	-	-
TOTAL PRODUITS	784 924	458 379

Charges	Réel	Réel
60 - Achat	114 206	37 463
Licence et maintenance informatique	-	-
Loyer	135 700	83 243
Charges locatives	12 656	6 811
Entretien courant des équits / maintenance	5 939	14 509
Assurances	1 088	1 761
61 - Services Extérieurs	155 382	106 324
Télécoms / Internet / frais bancaires...	2 595	1 107
Fêtes et événements	-	-
Honoraires, Compta, CAC	21 094	(5 508)
Frais de garde net de CIFAM	-	-
62 - Autres services extérieurs	23 689	(4 401)
CFE, CVAE	268	-
Taxe sur les salaires	21 170	13 374
Taxe apprentissage	1 982	1 419
Taxe formation continue	-	-
Taxes div (dont 1% logement, TOM, Organic...)	13	1 012

Les résultats financiers détaillés 2025

63 - Impôts et taxes	23 432
Masse salariale brute	319 814
Charges patronales	61 965
Remplacement du personnel absent	-
Formation complémentaire	1 742
Médecin et Psychologue (chargés)	-
Autres coûts RH (missions) et avantages	2 538
Contribution aux œuvres sociales	-
64 - Charges de Personnel	386 060
Frais de siège	86 814
Autres éléments compte 65	186
65 - Autres charges de gestion courante	87 000
66 - Charges Financières	-
67 - Charges exceptionnelles	-
68 - Amortissements et provisions	12 303
Participation des salariés	4 377
Impôt sur les sociétés	-
69 - Participation des salariés - Impôts	4 377
TOTAL CHARGES	806 448

Résultat net

(21 524)

63 - Impôts et taxes	23 432	15 805
Masse salariale brute	319 814	226 135
Charges patronales	61 965	41 448
Remplacement du personnel absent	-	42 529
Autres charges de personnel	4 281	13 79
		-
		1 744
		-
64 - Charges de Personnel	386 060	313 235
Frais de siège	86 814	89 800
Autres éléments compte 65	186	1 144
65 - Autres charges de gestion courante	87 000	90 944
66 - Charges Financières	-	-
67 - Charges exceptionnelles	-	34
68 - Amortissements et provisions	12 303	14 059
Participation des salariés	4 377	(70)
Impôt sur les sociétés	-	-
69 - Participation des salariés - Impôts	4 377	(70)
TOTAL CHARGES	806 448	573 392

Résultat net

(21 524)

(115 014)



7

Perspectives

Perspectives 2026

Evolution interne d'une EJE en mission de direction (remplacement du congé maternité de la directrice)

Partenariat avec l'association Lire et Faire Lire. Une bénévole vient une fois par semaine lire des livres aux enfants



Les premiers jours de l'année enneigé. La crèche a pu rester ouverte et les enfants ont pu profiter du jardin



Participation des parents sur les journées à thèmes : ici, la journée internationale du livre



Intégration d'une nouvelle psychologue 6h par mois. C'est un profil externe à Babilou Elle intervient principalement pour le suivi des enfants, l'accompagnement de l'équipe et participer à des rdv familles en cas de besoin

Réunion à venir avec le comité parent

Mise en place d'un mur des familles avec les évènements locaux

Inscription à la semaine nationale de la petite enfance. Les familles ont été sollicitées pour participer chaque jour de la semaine!



Conclusions 2025 et perspectives 2026

Pour conclure, en 2025

L'année 2025 a été marquée par la stabilité de l'équipe qui a permis de mener divers projets éducatifs auprès des enfants.

L'équipe a également pu mettre en place des temps parents autour de café parents, atelier à thème ou fête de la crèche. De cette manière, la confiance et la communication avec les parents a pu s'améliorer considérablement.

L'équipe a également eu accès à de nombreuses formations sur le développement de l'enfant, le livre, la sécurité, le portage. Elles ont pu se partager leurs apprentissages et améliorer leur pratique.

En perspective, pour 2026

Sur la fin d'année 2025, une psychologue a pu intégrer l'équipe avec une présence bimensuelle. Elle apporte un regard supplémentaire sur le développement des enfants et les pratiques des professionnelles.

L'équipe a pu créer un partenariat avec l'association lire et faire lire afin de donner d'avantage de place aux livres dans la crèche.

Pour l'année 2026, l'équipe souhaite apporter de nouveaux projets aux enfants et aux familles autour de la nature, de la communication gestuelle par exemple. L'objectif sera également de développer l'accès à la nature et à l'extérieur de la crèche.